

S O C I A L  
E C O N O M Y  
L E A D E R S  
F O R U M

아시아, 사회적경제 임팩트를 넓히다  
Asia, Expand the Social Economy Impact

# 2019 사회적경제 국제포럼

세션 2 - 교육  
Session 2 - Education

## 목 차

행사개요

프로그램

기조연설 **케빈 테오** | 아시아 벤처필란트로피 네트워크 최고운영책임자

### • 세션 1 •

좌장 • **김의영** | 서울대 사회혁신 교육연구센터 소장

연사 • **프란시스 응아이** | 소셜벤처스 홍콩 대표

- **야스민 레이드** | 말레이시아 글로벌 혁신창조센터 부서장
- **캐스퍼 잉** | 싱가포르 사회적기업센터 부서장
- **변형석** | 한국사회적기업중앙협의회 상임대표
- **조나단 왕** | 유엔 아태경제사회위원회 부서장

### • 세션 2 •

#### 〈교육〉

좌장 • **장대철** | 한국과학기술원 테크노경영대학원 교수 12

연사 • **타닌 팀팅** | 런에듀케이션 대표이사 14

- **이의현** | 점프 대표 48
- **다라 훗** | 페어 최고경영책임자 80
- **이혜영** | 아쇼카코리아 대표 112

#### 〈지역재생〉

좌장 • **김종익** | 전국도시재생지원센터협의회 대표

연사 • **오카베 토모히코** | 고토랩 대표

- **정은정** | 한국사회적기업진흥원 과장
- **존슨 오이** | 에픽 홈 설립자
- **강원재** | 영등포문화재단 대표이사



### 〈사회서비스〉

좌장 • **이영환** | 성공회대 사회복지학과 교수

연사 • **이경란** | 공동육아와 공동체교육 사무총장

- **조니 윙** | 아이 헬스 익스프레스 최고경영책임자
- **오사무 나카노** | 일본노동자협동조합연합회 이사
- **민동세** | 도우누리사회적협동조합 이사장

### • 세션 3 •

좌장 • **이재열** | 서울대 사회학과 교수

연사 • **벤자민 퀴노네스 주니어** | 아시아연대경제 협의회장

- **서동성** | 한국국제협력단 혁신사업실장
- **신현상** | 스탠포드 사회혁신리뷰 한국어판 편집장
- **레베카 그린** | 소셜 트레이더스 매니저
- **사빈나 라나팅아** | 유엔개발계획 프로젝트 코디네이터

# Contents

Overview

Program

Keynote Speech **Kevin TEO Poh Yeow** | Chief Operating Officer of Asian Venture Philanthropy Network

• Session 1 •

Chair • **Eui Young KIM** | Professor of Seoul National University

Speaker • **Francis NGAI** | Founder & CEO of Social Ventures Hong Kong

- **Yasmin RASYID** | Director of Malaysia's Social Inclusion & Vibrant Entrepreneurship(MaSIVE), Malaysian Global Innovation & Creativity Centre(MaGIC)
- **Casper NG** | Head (Sector Engagement & Capacity Building) of raiSE Ltd, Singapore Centre for Social Enterprise
- **Hyung Seok PYUN** | Chairman of Korea Central Council of Social Enterprise
- **Jonathan WONG** | Chief of Technology and Innovatio, UNESCAP

• Session 2 •

〈Education〉

Chair • <b>Dae Chul JANG</b>   Professor of KAIST College of Business	13
Speaker • <b>Tanin TIMTONG</b>   Co-founder & Managing Director of Learn Education	15
• <b>Euy Hun YI</b>   CEO & Founder of Jump	49
• <b>Dara HUOT</b>   Chief Executive of Phare Performing Social Enterprise (Phare Circus)	81
• <b>Hae Young LEE</b>   Representative of Ashoka Korea	112

〈Community General Director of Seoul Urban Regeneration Center〉

Chair • **Jong Ik KIM** | General Director of Seoul Urban Regeneration Center

Speaker • **Tomohiko OKABE** | CEO of Koto-lab

- **Eun Jung JUNG** | Manager of Korea Social Enterprise Promotion Agency
- **Johnson OEI** | Founder & Group CEO of EPIC
- **Won Jae GANG** | Director of Yeongdeungpo Cultural Foundation

---

### 〈Social Service〉

Chair • **Young Hyan LEE** | Professor of Department of Social Welfare of Sungkonghoe University

Speaker • **Kyung Ran LEE** | Secretary General of Cooperative Childcare & Community Education

- **Johnny WANG** | CEO of iHealth Express Group
- **Osamu NAKANO** | Board Member, International Relations Officer of JWCU(Japan Workers Co-operative Union)
- **Dong Se MIN** | CEO of Social Coop. DoWuNuRi

### • Session 3 •

Chair • **Jae Yeol YEE** | Professor of Dept. of Sociology, Seoul National University

Speaker • **Benjamin Quiñones Jr.** | Chairman of ASEC(Asian Solidarity Economy Council)

- **Dong Sung SEO** | Director General of Development Innovation Office
- **Hyun Sang SHIN** | Managing Director of Stanford Social Innovation Review Korean
- **Rebecca GREEN** | Engagement Manager of Social Traders
- **Savinda RANATHUNGA** | Regional Youth Project Coordinator of UNDP Asia-Pacific

## 행사개요

- 행사명 | 2019 사회적경제 국제포럼
- 주제 | 아시아, 사회적경제 임팩트를 넓히다
- 일시 | 2019. 7. 2. (화) 10:00 ~ 18:00
- 장소 | 여의도 중소기업중앙회 그랜드홀
- 주최 |  고용노동부  
Ministry of Employment and Labor
- 주관 |  한국사회적기업진흥원  
Korea Social Enterprise Promotion Agency
- 후원 |  SK  하나금융그룹
- 협력 |  한국사회적기업중앙협의회  
Korea Central Council of Social Enterprise  전국 사회연대경제  
지방정부협의회  Gsef  CSES | 사회적 가치 연구원  
CENTER FOR SOCIAL ENTREPRENEURSHIP STUDIES  
 사회적기업학회  
Academy of Social Enterprise  KOICA  
한국국제협력단  KNE  
사회적경제활성화전략네트워크
- 공식언어 | 한국어(한/영 동시통역)



## Overview

- Title | SOCIAL ECONOMY LEADERS FORUM 2019
- Theme | Asia, Expand the Social Economy Impact
- Date | 2019. 7. 2. (Tue) 10:00 ~ 18:00
- Venue | Grand Hall, K-biz (Yeouido, Seoul)
- Host |  Ministry of Employment and Labor
- Organizer |  Korea Social Enterprise Promotion Agency
- Sponsor |   Hana Financial Group
- Cooperation |  한국사회적기업중앙협의회  
Korea Central Council of Social Enterprise  전국 사회연대경제 지방정부협의회  
National Social Enterprise Policy Coordination Committee   사회적 가치 연구원  
CENTER FOR SOCIAL ENTREPRENEURSHIP STUDIES  
 사회적기업학회  
Academy of Social Enterprise  한국국제협력단  
KOICA  사회적경제활성화한국네트워크  
KNE
- Language | Korean (Simultaneous Interpretation Korean – English)

## 2019 사회적경제 국제포럼

# 프로그램

10:00 ~ 10:05	개회식
10:05 ~ 10:10	개회사 및 축하
10:10 ~ 10:30	기조연설 <b>케빈 테오</b>   아시아 벤처필란트로피 네트워크 최고운영책임자
세션 1 • 아시아 사회적경제 도전과제와 정책방향	
10:30 ~ 11:50	좌장 <b>김의영</b>   서울대 사회혁신 교육연구센터 소장
	<b>프란시스 응아이</b>   소셜벤처스 홍콩 대표
	<b>야스민 레이드</b>   말레이시아 글로벌 혁신창조센터 부서장
	연사 <b>캐스퍼 잉</b>   싱가포르 사회적기업센터 부서장
	<b>변형석</b>   한국사회적기업중앙협의회 상임대표
	<b>조나단 웡</b>   유엔 아태경제사회위원회 부서장
11:50 ~ 12:20	토론
12:20 ~ 14:00	휴식 및 점심식사
세션 2 • 현장, 그들이 그리는 사회적 임팩트	
〈교육〉	
	좌장 <b>장대철</b>   한국과학기술원 테크노경영대학원 교수
	연사 <b>타닌 팀팅</b>   런에듀케이션 대표이사
	<b>이의현</b>   점프 대표
	<b>다라 훗</b>   페어 최고경영책임자
	<b>이혜영</b>   아쇼카코리아 대표
〈지역재생〉	
14:00 ~ 15:20	좌장 <b>김종익</b>   전국도시재생지원센터협의회 대표
	연사 <b>오카베 토모히코</b>   고도랩 대표
	<b>정은정</b>   한국사회적기업진흥원 과장
	<b>존슨 오이</b>   에픽 홈 설립자
	<b>강원재</b>   영등포문화재단 대표이사
〈사회서비스〉	
	좌장 <b>이영환</b>   성공회대 사회복지학과 교수
	연사 <b>이경란</b>   공동육아와 공동체교육 사무총장
	<b>조니 웡</b>   아이 헬스 익스프레스 최고경영책임자
	<b>오사무 나카노</b>   일본노동자협동조합연합회 이사
	<b>민동세</b>   도우누리사회적협동조합 이사장
15:20 ~ 15:50	토론
세션 3 • 사회적경제 임팩트 창출을 위한 다양한 부문의 역할과 연대	
16:10~17:30	좌장 <b>이재열</b>   서울대 사회학과 교수
	연사 <b>벤자민 퀴노네스 주니어</b>   아시아연대경제 협의회장
	<b>서동성</b>   한국국제협력단 혁신사업실장
	<b>신현상</b>   스탠포드 사회혁신리뷰 한국어판 편집장
	<b>레베카 그린</b>   소셜 트레이더스 매니저
	<b>사빈다 라나팅아</b>   유엔개발계획 프로젝트 코디네이터
17:30 ~ 18:00	토론
18:00 ~	마무리 및 폐회

# Program

10:00 ~ 10:05	Opening Ceremony
10:05 ~ 10:10	Opening & Congratulatory Speech
10:10 ~ 10:30	Keynote Speech <b>Kevin TEO Poh Yeow</b>   Chief Operating Officer of Asian Venture Philanthropy Network
<b>Session 1 • Social Economy in Asia : Challenges and Policy Prospects</b>	
	Chair <b>Eui Young KIM</b>   Professor of Seoul National University
	Speaker <b>Francis NGAI</b>   Founder & CEO of Social Ventures Hong Kong
	<b>Yasmin RASYID</b>   Director of Malaysia's Social Inclusion & Vibrant Entrepreneurship(MasSIVE), Malaysian Global Innovation & Creativity Centre(MaGIC)
10:30 ~ 11:50	<b>Casper NG</b>   Head (Sector Engagement & Capacity Building) of raISE Ltd, Singapore Centre for Social Enterprise
	<b>Hyung Seok PYUN</b>   Chairman of Korea Central Council of Social Enterprise
	<b>Jonathan WONG</b>   Chief of Technology and Innovatio, UNESCAP
11:50 ~ 12:20	Discussion
12:20 ~ 14:00	Break Time
<b>Session 2 • Creating Social Impact on the Ground: Cases and Practices</b>	
<b>&lt;Education&gt;</b>	
	Chair <b>Dae Chul JANG</b>   Professor of KAIST College of Business
	Speaker <b>Tanin TIMTONG</b>   Co-founder & Managing Director of Learn Education
	<b>Euy Hun YI</b>   CEO & Founder of Jump
	<b>Dara HUOT</b>   Chief Executive of Phare Performing Social Enterprise (Phare Circus)
	<b>Hae Young LEE</b>   Representative of Ashoka Korea
<b>&lt;Community General Director of Seoul Urban Regeneration Center &gt;</b>	
	Chair <b>Jong Ik KIM</b>   General Director of Seoul Urban Regeneration Center
14:00 ~ 15:20	Speaker <b>Tomohiko OKABE</b>   CEO of Koto-lab
	<b>Eun Jung JUNG</b>   Manager of Korea Social Enterprise Promotion Agency
	<b>Johnson OEI</b>   Founder & Group CEO of EPIC
	<b>Won Jae GANG</b>   Director of Yeongdeungpo Cultural Foundation
<b>&lt;Social Service&gt;</b>	
	Chair <b>Young Hyan LEE</b>   Professor of Department of Social Welfare of Sungkonghoe University
	Speaker <b>Kyung Ran LEE</b>   Secretary General of Cooperative Childcare & Community Education
	<b>Johnny WANG</b>   CEO of iHealth Express Group
	<b>Osamu NAKANO</b>   Board Member, International Relations Officer of JWCU(Japan Workers Co-operative Union)
	<b>Dong Se MIN</b>   CEO of Social Coop. DoWuNuRi
15:20 ~ 15:50	Discussion
<b>Session 3 • Scaling the Impact of Social Economy: Roles of and Solidarity among Various Sectors</b>	
	Chair <b>Jae Yeol YEE</b>   Professor of Dept. of Sociology, Seoul National University
16:10~17:30	Speaker <b>Benjamin Quiñones Jr.</b>   Chairman of ASEC(Asian Solidarity Economy Council)
	<b>Dong Sung SEO</b>   Director General of Development Innovation Office
	<b>Hyun Sang SHIN</b>   Managing Director of Stanford Social Innovation Review Korean
	<b>Rebecca GREEN</b>   Engagement Manager of Social Traders
	<b>Savinda RANATHUNGA</b>   Regional Youth Project Coordinator of UNDP Asia-Pacific
17:30~18:00	Discussion
18:00 ~	Korea Social Enterprise Promotion Agency

# **SOCIAL ECONOMY LEADERS FORUM 2019**



# 2019 사회적경제 국제포럼

아시아, 사회적경제 임팩트를 넓히다

## 세션 2 | Session 2

### 〈교육〉

#### 좌장

장대철 | 한국과학기술원 테크노경영대학원 교수

#### 연사

타닌 팀팅 | 런에듀케이션 대표이사

이의현 | 점프 대표

다라 훗 | 페어 최고경영책임자

이혜영 | 아쇼카코리아 대표

### 〈Education〉

#### Chair

Dae Chul JANG | Professor of KAIST College of Business

#### Speaker

Tanin TIMTONG | Co-founder & Managing Director of Learn Education

Euy Hun YI | CEO & Founder of Jump

Dara HUOT | Chief Executive of Phare Performing Social Enterprise (Phare Circus)

Hae Young LEE | Representative of Ashoka Korea

## 세션 2

### 좌장



#### 장대철

| 한국과학기술원 테크노경영대학원 교수

#### • 학 력

1993.3~1997.2, KAIST 과학기술대학 산업경영학과 학사

1997.3~1999.2, KAIST 테크노경영대학원 경영공학전공 석사

1999.3~2008.2, KAIST 테크노경영대학원 경영공학전공 박사

#### • 경 력

2008.3~2010.2, KAIST 테크노경영연구소 사회책임경영(CSR)연구센터 선임(연수)연구원

2010.3~2013.1, KAIST 경영대학 연구조교수

2013.2~현재, KAIST 경영대학 초빙교수

2018~현재, 대통령직속 『일자리위원회 사회적경제 전문위원회』 전문위원

2017~현재, 고용노동부 『사회적기업육성전문위원회』 위원

2016~현재, (사)한국사회적기업중앙협의회 『사회적기업 공제사업단 운영위원회』 운영위원

### Chair

**Dae Chul JANG | Professor of KAIST College of Business**

- **Education**

Mar. 1999 to Feb. 2008: D.Eng. (management engineering), KAIST Graduate School of Technology Management

Mar. 1993 – Feb. 1997: BA (industrial management), KAIST

Mar. 1997 – Feb. 1999: MSE (management engineering), KAIST Graduate School of Technology Management

- **Career**

2008 to 2010: Senior Researcher, CSR Research Center, KAIST

2010 to 2013: Assistant Research Professor, College of Management, KAIST

2013 to present: Visiting Professor, College of Management, KAIST

2018 to present: Member, Social Economy Subcommittee, Presidential Committee on Jobs

2017 to present: Member, Social Enterprise Development Subcommittee, Ministry of Employment and Labor

2016 to present: Member of the Social Enterprise Benefits Operation Committee, Korean Central Council of Social Enterprise

## 세션 2

### 연사



**타닌 팀팅**

**| 런에듀케이션 대표이사**

- **학 력**

태국 탐마삿대학교(Thammasat University) 경영학 석사

킹몽쿠트공과대학(King Mongkut Institute of Technology) 공학 전공

- **경 력**

2011~현재 런에듀케이션 공동창립자 겸 대표이사

2018~현재 탐마삿대학교 학습과학 및 교육학부(Learning Sciences and Education) 이사

2018 아쇼카(Ashoka) 펠로우



### Speaker

**Tanin TIMTONG | Co-founder & Managing Director of Learn Education**

- **Education**

MBA, Thammasat University

B Engineering, King Mongkut Institute of Technology North Bangkok

- **Career**

Co-Founder & Managing Director, Learn Education 2011–Present

Ashoka Fellow 2018

Executive Board, Learning Sciences and Education Thammasat University 2018–Present

## 세션 2

### • 발표요약문

#### [차별점]

사회적 도전과제에서 사회혁신까지, 지속가능한 임팩트를 위한 사회적 전략

지난 수십 년간 태국은 교육의 질 및 접근성과 관련된 구조적 문제를 겪어왔다. 2011년 기준 태국에는 수학과 과학 담당 교사가 4만 명이나 부족했다. 교사 1인당 학생수가 50명에 달하는 경우가 대부분이며, 교사들의 이직률이 연간 20%나 되는 경우도 잦다. 자격을 갖춘 교사가 부족해 곤혹을 겪는 학교 또한 적지 않다.

그러나 모든 학교가 이런 문제를 겪고 있는 것은 아니다. 태국의 중앙집권화된 하향식 교육 시스템은 학교의 규모에 따라 재원을 분배한다. 그 결과 방콕 및 주도 소재의 상위권 학교들은 상대적으로 많은 정부 자금을 지원받는 반면 중위권 학교들은 충분한 지원을 받지 못하는 경우가 많다. 소외지역에 위치한 하위권 학교들의 경우 가장 적은 지원을 받으며, 마약과 범죄 등으로 인한 사회적 문제를 가장 많이 겪고 있다.

런에듀케이션(Learn Education)의 목표는 모든 태국 학생들이 출신 배경과 관계없이 양질의 교육을 받을 수 있도록 하는 것이다. 런에듀케이션은 교사를 통한 전통적인 교육 방식의 장점과 기술을 결합해 교사 한 명이 지나치게 많은 학생을 담당해야 하는 기존 교육방식의 단점을 극복하는 ‘혼합형 학습 플랫폼(Blended Learning Platform)’을 각 학교에 제공한다. 이 플랫폼을 통해 학생들은 각자의 속도에 맞춰 학습할 수 있고, 교사들은 강의 비중을 줄이고 개별 지도 시간을 늘리는 방향으로 수업을 진행할 수 있다.

결과는 놀라웠다. 혼합형 학습 플랫폼을 활용한 학교의 국가학력고사 점수가 최대 20%까지 상승했다. 현재 160개 학교, 4만 5,000여 명의 학생들이 해당 플랫폼을 활용하고 있으며, 새롭게 이 플랫폼을 활용하고자 하는 학교도 지속적으로 늘고 있다. 타닌 팀팅은 100만 명의 학생과 10만 명의 교사가 참여하게 되면 기술 기반의 교육 솔루션을 활용하여 더욱 광범위한 교육 개혁의 확실한 동력이 마련될 것으로 보고, 참여 학생 100만 명이라는 목표 달성을 위해 힘쓰고 있다.

이를 위해서는 효과적인 교실 시스템을 구축하고, 다양한 학교에서 지속적으로 긍정적 결과를 이끌어내며, 교사의 역할을 새롭게 정립하고, 새로운 요구를 충족할 수 있도록 저변을 넓혀가야 한다.

---

- **Present summary**

[The Difference point]

From social challenges. To social innovation... With social strategy... For sustainable impact

For decades, Thailand has experienced structural problems with both the quality and accessibility of education. In 2011, the country recorded a shortage of 40,000 qualified teachers in mathematics and science. At many schools, the student-to-teacher ratio reaches 50:1. The annual turnover rate of teachers can be as high as 20% in many schools. Without enough well-equipped teachers, schools are overwhelmed.

Not all schools suffer equally. A centralized, top-down education system allocates resources to schools by size. While first-tier schools in Bangkok and provincial capitals receive more government funding, middle-tier schools are often neglected. Lower-tier schools, often in marginal communities, get the least support and have the most communal challenges, like drugs and incarceration.

Learn Education wants to see Thailand provide students of all backgrounds with good educational choices that suit their interests and lead to fulfilling careers. Learn Education provides schools with a “Blended Learning Platform,” which combines the advantages of traditional classroom learning, like contact with a teacher, with technology and systems that resolve many of the disadvantages, such as unfavorable student-to-teacher ratios. In this system, students learn at their own pace, while teachers rebalance their approach to include less time spent lecturing and more individual coaching.

The results have been astonishingly good. Participating schools have seen their national standardized test scores rise as much as 20%, prompting more demand. While he already works with 45,000 students in 160 schools, Tanin has his eye on a tipping point of one million students and 100 thousand teachers, a milestone at which he believes the demand for tech-enabled education solutions will create unstoppable momentum for broader education reform.

Reaching this goal entails creating effective classroom systems, showing consistent results from a variety of schools, developing new roles for teachers, and expanding to serve new areas of need.







## 태국 교육 시스템이 직면한 도전과제

총 학생수 16,000,000명

그 중 4,300,000명(25%)이 소외계층

매년 300,000 명이 의무교육 중퇴



**LearnEducation**  
Learning solution for all

## 태국 교사들이 직면한 도전과제

교사

• 교사 수

교사  
**70,000**  
명 부족

• 교육의 질

담당 과목  
&  
업무량



**LearnEducation**  
Learning solution for all

## Challenges in Thai Education

There are 16,000,000 students

**Of which, 4,300,000 students  
(25%) are underprivileged**

**and 300,000 students  
drop out of basic education system each year**



**LearnEducation**  
Learning solution for all

## Challenges in Thai teachers

**Teachers**



• **Quantity**



lack  
**70,000**  
teachers

• **Quality**



**Subjects  
&  
Workload**

**LearnEducation**  
Learning solution for all





## 교사를 위한 교육 도구

수판부리(Suphan Buri)주, 사하비스(Sahavith) 학교



## Tools for teachers Sahavith School, Suphan Buri



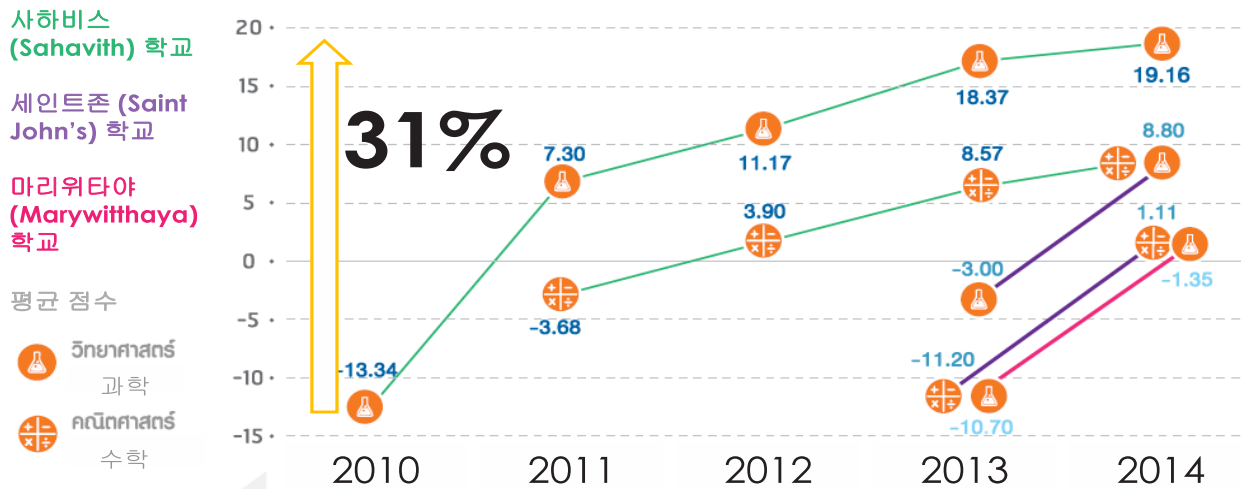
**Learn**  
Learning solution for all





## 런에듀케이션 솔루션 사용 후 학업 성취도 변화

전국 평균 대비 학교별 ONET(국가표준시험) 점수(%)



LearnEducation  
Learning solution for all

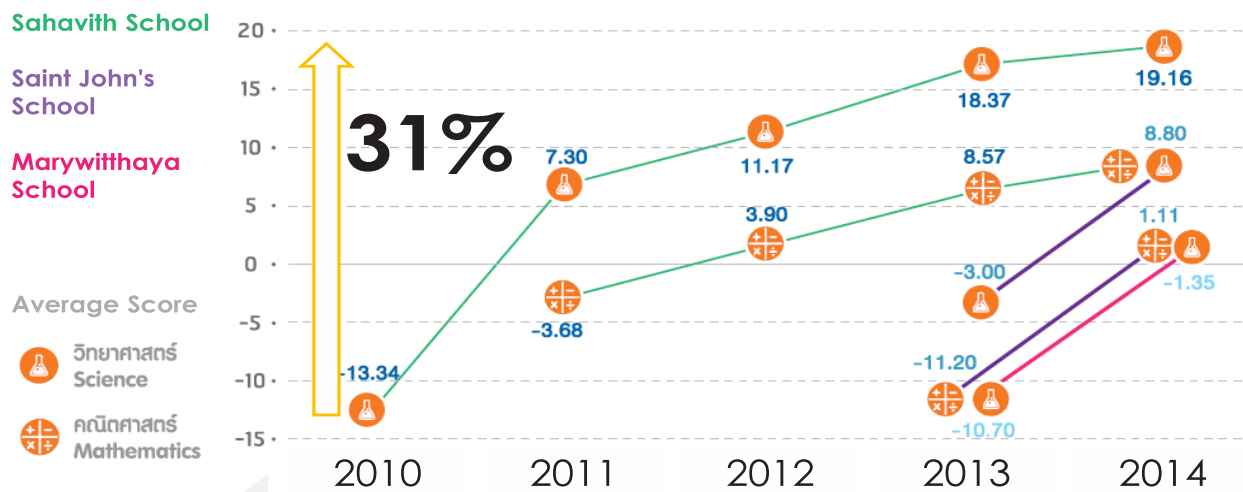
## 매잠(Mae Jam) 학교



LearnEducation  
Learning solution for all

## Academic Performance from Using Learn Education

% ONET score increase compared to national mean



**LearnEducation**  
Learning solution for all

## Mae Jam School



**LearnEducation**  
Learning solution for all



## 프라파리아티탐(Phra Pariyatitham) 학교



**LearnEducation**  
Learning solution for all

## 디지털 시대를 위한 혁신적 학습 솔루션

학생 스스로  
학습할 수 있는  
능력 함양



21세기에 증가하는  
요구에 걸맞은  
교사의 역량 및  
지식 개발



교사-학생 관계 향상



교사를 보조할 양질의  
콘텐츠와 도구를 통해  
교육 격차 해소



**LearnEducation**  
Learning solution for all



## Phra Pariyatitham School



## Progressive Learning Solution for The Digital Age

Equip students with the ability to self-learn



Develop teachers' skills and knowledge to meet the growing demands of the 21<sup>st</sup> century



Improve relationships between students and teachers



Reduce education gap through high-quality content and tools to better assist teachers



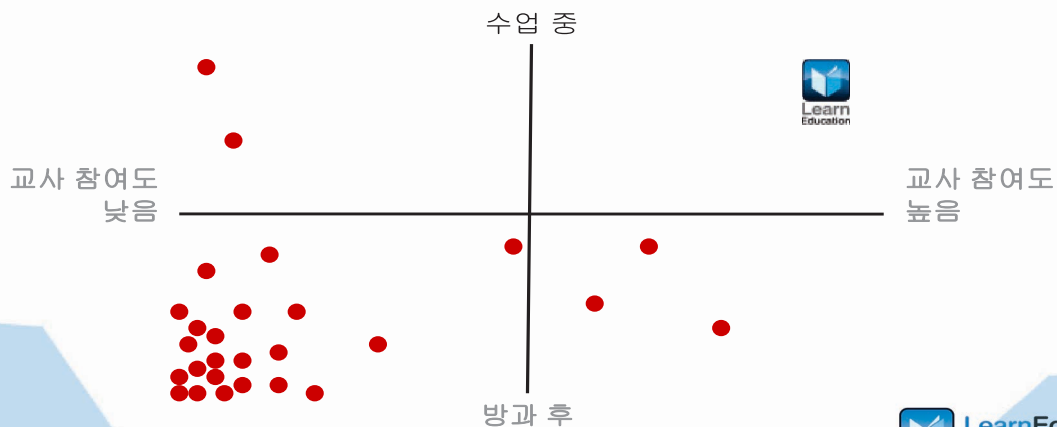
## 런에듀케이션만의 차별점

### 1. 교사와 기술의 통합

실행 과정

### 2. 교실과의 통합

국가 교육과정 연계



## 수익모델



+

교육부 협력  
교원연수 프로그램



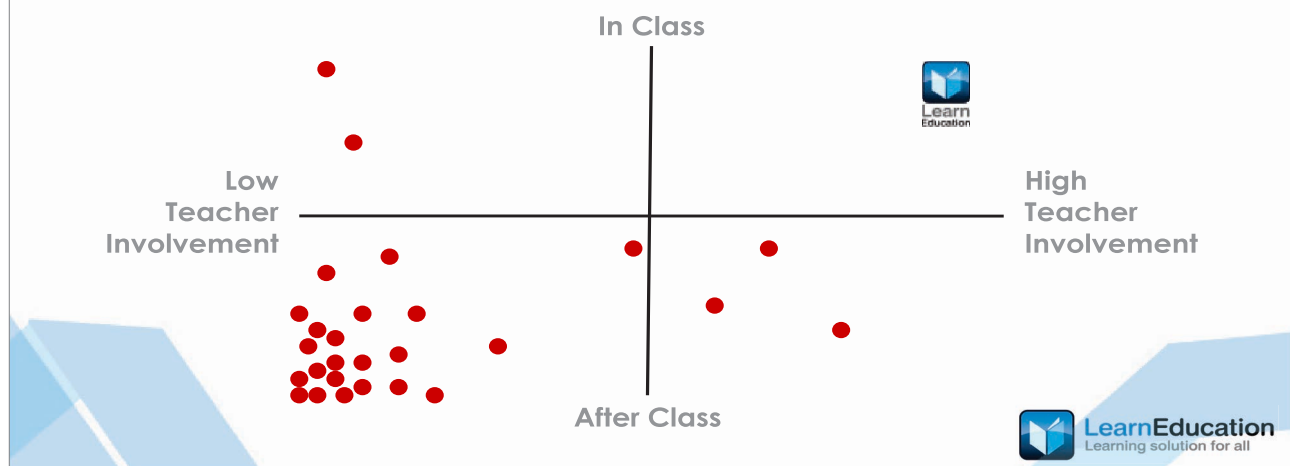
## Why we are different

### 1. Integrating teachers & technology

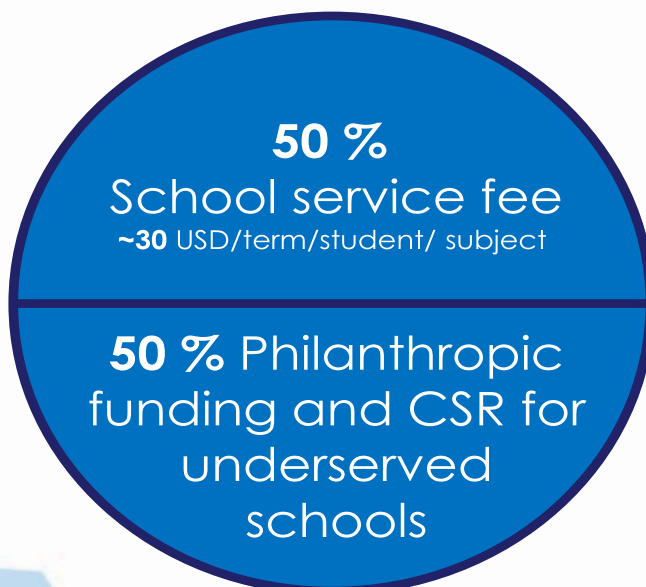
Implementation process

### 2. Integrated into classroom

National curriculum alignment



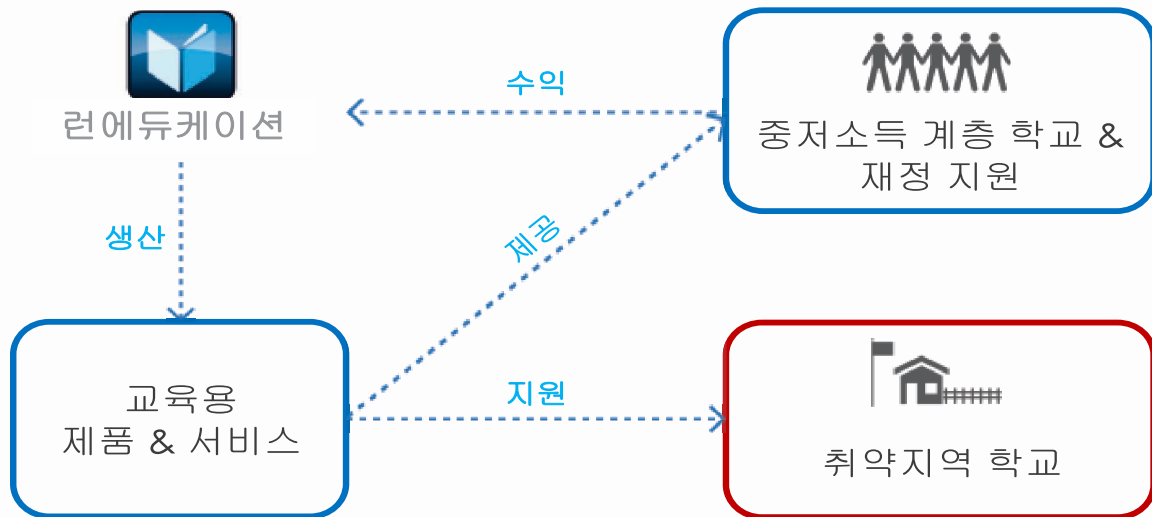
## Revenue Model



**+**  
Teacher training  
MOE partnership



## 런에듀케이션 사업모델



제품&서비스 유료이용 학교 대 취약지역 학교 비율

100:15



## 런에듀케이션의 교원연수용 솔루션, 트레인크루(TrainKru)



Not only student but also teacher  
หลักสูตรอบรมพัฒนาคู TrainKru (คุปองครู)  
“พัฒนาความรู้ เคียงคู่ความก้าวหน้า”

[www.trainkru.net](http://www.trainkru.net)



CHULA ENGINEERING  
Foundation toward innovation

มหาวิทยาลัยมหิดล  
Mahidol University

MAKHAMPOM



LearnEducation  
Learning solution for all

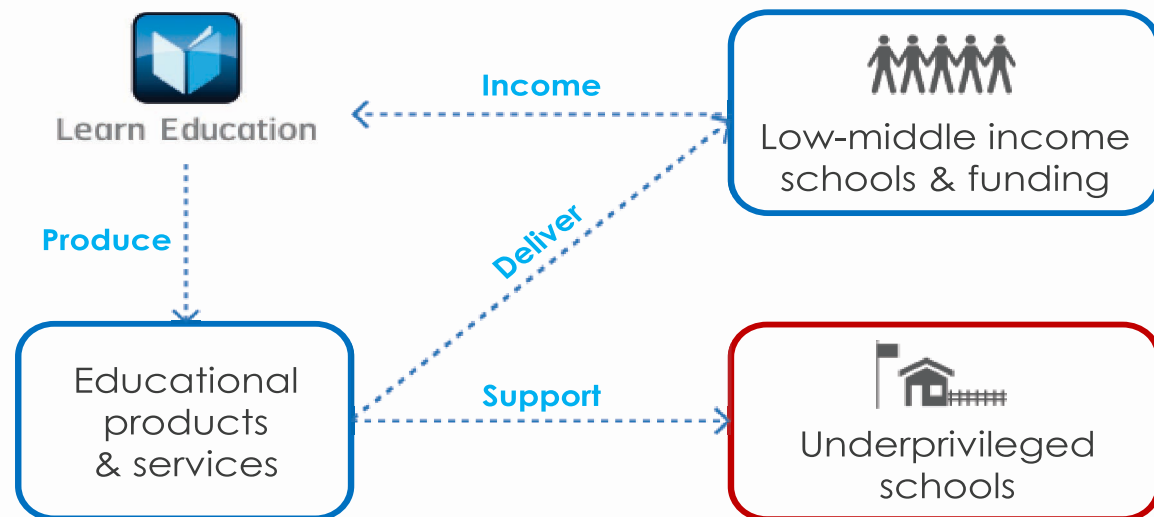


@Trainkru

[www.trainkru.com](http://www.trainkru.com)



## Learn Education Business Model



The ratio between  
paying schools to underprivileged schools is

100:15



## Not only students but also teacher training by Learn Education



หลักสูตรอบรมพัฒนาครู TrainKru (คุปองครู)  
“พัฒนาความรู้ เคียงคู่ความก้าวหน้า”

[www.trainkru.net](http://www.trainkru.net)



CHULA ENGINEERING  
Foundation toward Innovation




มหาวิทยาลัยมหิดล  
Mahidol University



@Trainkru

[www.trainkru.com](http://www.trainkru.com)



# 1

## 차별화된 실용적 교육과정

전문가들의 지도 하에 21세기에 꼭 필요한 역량 함양

“교사들이 학업 성취도 향상을 위한  
콘텐츠, 교수법, 도구를 갖추 수  
있도록 돕습니다.”

# 2

## 온라인 PLC 플랫폼


혁신, 연구, 자원 관련 모범 사례에 대한  
논의 촉진을 위해 일류 대학과 협력 체결

# 3

## 학습 계획안

학급에 맞게 수정 후 바로 사용  
가능한 학습 계획안

www.trainkru.com



## 교원 부족 & STEM 분야 역량 부족


### 도전 과제

“태국은 교육학 전공 여부와 관계 없이 STEM 분야 및 영어 전공자들을 교사로 투입하는 것이 절실히 필요한 상황이다.”  
-네이션(The Nation), 2017

### 기회

“2015년 창출된 일자리 중 코딩 기술을 요하는 직책은 700만 개에 달했으며, 프로그래밍 관련 일자리는 시장 평균보다 12% 더 빨리 증가하고 있다.”  
- 패스트컴퍼니(Fast Company), 2016

“교육부는 코딩을 핵심교육과정으로 편입하기 위해 노력하고 있다.”



กระทรวงศึกษาธิการ  
Ministry of Education

www.trainkru.com



# 1 Unique and Practical Courses

Taught by real experts focusing on high-priority 21st century skill set

**"We equip teachers with content, pedagogy and tools to enhance 21st century student outcomes"**

# 2 Online PLC Platform

Partnered with top tier universities whose staff will facilitate conversations on best practices, exemplars of innovation, research, and resources

# 3 Lesson plan

Ready-to-use lesson plans for teachers to adapt to their classes

www.trainkru.com

## Teacher Shortage & Skills Gap in STEM



### Challenge

*"In the case of Thai education, the urgent need is for **STEM-related graduates and English majors** to enter the teaching profession – whether or not they are education graduates."*

-The Nation, 2017

### Opportunity

*"Seven million job openings in 2015 were in occupations that required **coding skills, and programming** jobs overall are **growing 12% faster than the market average.**"*

- Fast Company 2016

*"Ministry of Education integrating coding into the core curriculum."*



www.trainkru.com

## 교사들을 위한 STEM 강좌



- 온라인 과정
  - 교실에서의 능동적 학습을 위한 10가지 STEM 학습 활동
- 혼합형 학습 과정
  - STEM 의 실천 활용 : STEM 활동을 통해 21세기에 요구되는 역량 함양

77개 지역의 교사 약 5,000 명이 수료

www.trainkru.com



### ภารกิจท้าทาย: ออกแบบคาน

#### วัสดุอุปกรณ์

- สบู่ก้อน
- เทปขาว
- เชือกยางสี
- สีสัน
- สบู่ก้อน / ยาง
- ลูกโป่ง (แบบกลิ้ง)

#### ข้อกำหนดทั่วไป

- เวลาออกแบบ 10 นาที
- เวลาการแข่งขัน 2 นาที
- เวลาการแข่งขัน 15 นาที



### ภารกิจท้าทาย: ออกแบบคาน

#### ผลลัพธ์ที่คาดหวัง

นักเรียนสามารถ

ออกแบบคาน

ได้สำเร็จ

ตามเงื่อนไขที่กำหนด

และสามารถ

อธิบายการทำงาน

ของคานได้

อย่างชัดเจน

และสามารถ

นำเสนอผลงาน

ของตนเอง

ได้อย่างมีประสิทธิภาพ

และสามารถ

อธิบายการทำงาน

ของคานได้

อย่างชัดเจน

และสามารถ

นำเสนอผลงาน

ของตนเอง

ได้อย่างมีประสิทธิภาพ

www.trainkru.com



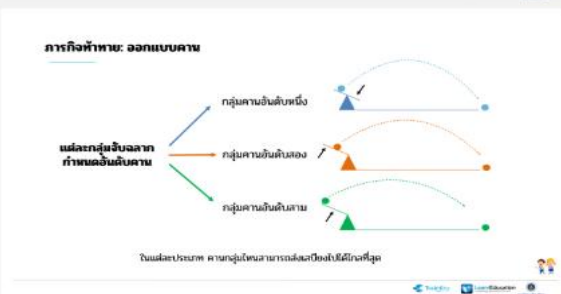
# Learn Education STEM for Professional Learning



- **Online Courses**
  - 10 Model STEM Activities for Active Learning in Classrooms
- **Blended Learning Courses**
  - STEM in Practice : how to teach 21<sup>st</sup> century skills through STEM activities

**APPROX. 5,000 TEACHERS HAVE PASSED OUR COURSES  
FROM 77 PROVINCES**

www.trainkru.com



www.trainkru.com



## 교사들의 후기

“다른 학교, 다른 교사들의 수업 방식을  
배울 수 있는 좋은 기회였습니다.”

“학생들을 위한 재미있는 학습 활동을 준비할  
에너지를 얻었어요.”

“트레인크루 덕에 온라인 교육에 대한 인식이 바뀌었어요. 언제 어디서나,  
저에게 맞는 속도로 수업을 들을 수 있죠.”

“더 많은 교사들이 이 포럼에 참가했으면 좋겠어요.  
아주 의미 있는 시간이었어요.”



## Voice from Teachers

*"The training opens my eyes to realize what other teachers are doing in other schools."*

*"The energy I got today will carry me on to organize fun activities for my students."*

*"Trainkru has changed my perception towards online training because I can learn anytime and anywhere and the self-pace feature."*

*"I wish more teachers will participate in the forum. It's very meaningful"*



## 교사들을 위한 런에듀케이션의 코딩 강좌

**TrainKru**  
Learn Education  
ร่วมเคียงข้าง สร้างอนาคต  
BETTER FUTURE TOGETHER

② ระบบคอมพิวเตอร์ วิทยาการคำนวณและโปรแกรม

◀ การแก้ปัญหาด้วยคอมพิวเตอร์ ▶

TrainKru  
คอมพิวเตอร์ สามารถ :  
4.คำนวณ  
ทางคณิตศาสตร์

1:58 / 12:15 1x

3. การแก้ปัญหาด้วยคอมพิวเตอร์

- ประโยชน์ที่เราได้รับจากคอมพิวเตอร์ แท้จริงแล้วมาจากความสามารถ ที่องไม่โปรแกรม

จำสูตร
แก้ปัญหาด้วยสูตร
สังเกตอุปสรรคอื่น

CHULA ENGINEERING TrainKru  
Scratch

0:09 / 7:41 1x

재생 및 속도 조절

보기 편하고 집중도를 높여주는 듀얼 스크린

ดาวน์โหลดเอกสารประกอบการเรียน

유인물 다운로드

www.trainkru.com

## 가장 효과적인 학습 경험 보장

**TrainKru**  
Learn Education  
ร่วมเคียงข้าง สร้างอนาคต  
BETTER FUTURE TOGETHER

**1. 내용지식 파악을 위한 사전/사후 테스트 + 쪽지시험**

Questions	Answers
1	●
2	●
3	●
4	●
5	●
6	●
7	●
8	●
9	●
10	●

6 ส่วนของโปรแกรมไดวนเข้าไม่รวม

```

1) x = 10
   while x >= 0:
       x = x // 2

2) x = 0
   while x > 10:
       x = x * 2

3) a = 10
   while a < 0:
       a = a + 2
            
```

**2. 연습문제를 통해 직접 코딩해보기**

Python Result

```

input_price = 2500
discount = 10 %
pay = 2250.00

input_price = 700
discount = 0 %
pay = 700.00
            
```

**3. 강사와 교사를 위한 온라인 토론공간**

"Your code has been running too long" สาเหตุเพราะอะไร?

Python 3.5.3

```

print(75-35)
[Output]
            
```

Your code has been running too long, please change your answer

www.trainkru.com

38

|| 2019 사회적경제 국제포럼 ||

# Learn Education Coding for Professional Learning



2 ระบบคอมพิวเตอร์ วิทยาการคำนวณและโปรแกรม

การแก้ปัญหาด้วยคอมพิวเตอร์

TrainKru คอมพิวเตอร์ สามารถ : 4.คำนวณทางคณิตศาสตร์

3. การแก้ปัญหาด้วยคอมพิวเตอร์

- ประโยชน์ที่เราได้รับจากคอมพิวเตอร์ แท้จริงแล้วมาจากความสามารถที่ไม่มีการ

Double Screen for better visualization and emotional engagement

ดาวน์โหลดเอกสารประกอบการเรียน

Handout Download

CHULA ENGINEERING TrainKru

Scratch

Speed Control and Playback

เต่าไพทอน

Interactive Animation

www.trainkru.com

## We ensure the most effective learning experience



### 1. Pre / Post Test + Pop Quiz to assess content knowledge

Questions	Answers
1	●
2	●
3	●
4	●
5	●
6	●
7	●
8	●
9	●
10	●

ส่วนข้อโปรแกรมไดวนเข้าไม่รู้จัก

```

1)
x = 10
while x >= 0:
    x = x // 2

2)
x = 0
while x > 10:
    x = x * 2

3)
a = 10
while a < 0:
    a = a * 2
  
```

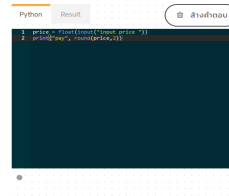
จัดเตรียมโปรแกรม เพื่อตรวจสอบความรู้ก่อนเรียนและหลังเรียน

ข้อสอบแบบปรนัย 2 ข้อ

- ข้อสอบแบบปรนัย 5000 ข้อ
- ข้อสอบแบบปรนัย 1000 ข้อ
- ข้อสอบแบบปรนัย 1000 ข้อ

ข้อสอบแบบปรนัย 2500

ข้อสอบแบบปรนัย 700



### 2. Live Coding exercise for hands-on experience

### 3. Online Forum discussion among learners and instructors

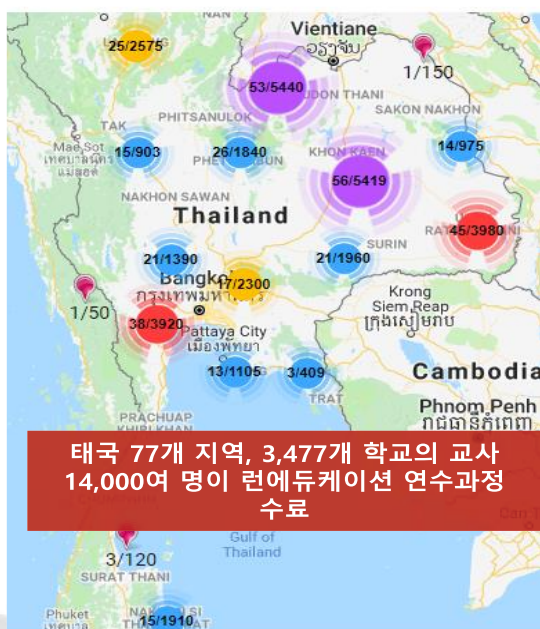


## 교원연수 완료 후 실제 수업에 적용하기



www.trainkru.com

## 태국 내 런에듀케이션 보급률



www.trainkru.com



## Classroom implementation by teachers who completed our training



www.trainkru.com

## Our Coverage across Thailand



www.trainkru.com

## 교사 커뮤니티



**총 팔로워 수 = 700,000**

교사들의 커뮤니티 참여 촉진을 위한 노력

1. 창의적 콘텐츠 제공
2. 정기적인 소식 업데이트
3. 교사들을 위한 팁과 기술 공유
4. 주간 동기부여 / 아이디어

www.trainkru.com

## 교사연수의 교훈 및 향후 계획

인터랙티브  
온라인 학습

체험 중심의  
워크숍  
+  
커뮤니티

수석교사



www.trainkru.com



## Our Teacher Communities



**Total Followers = 700 k**

We prompt teachers to engage in the community by:

1. Creative Content
2. Frequent news update
3. Tips and technique for teachers
4. Weekly Motivation / idea

www.trainkru.com

## Lesson Learned and Going Forward for Teacher Training



Interactive  
Online  
Learning

Hands-on  
Experience  
Workshop  
+  
Community

Master  
Teachers

www.trainkru.com

**2014: 태국 올해의 사회적기업상(Thai Social Enterprise Award)**

**2015: 아시아 소셜벤처 경진대회(Social Venture Challenge Asia)**

**2015: BETT 아시아 우수 교육기술상(Edtech Excellence Award) Top 5 진출**

**2017: 선정된 3,500개 중 8위**






จากผู้เข้าร่วมกว่า **50** กิจการ เพื่อสังคม

สำนักงานส่งเสริม กิจการเพื่อสังคมแห่งชาติ

จากผู้เข้าร่วมกว่า **680** โครงการ เพื่อสังคม ใน **30** ประเทศทั่วเอเชีย

DES - NUS Social Venture Challenge Asia

**bett asia & iDA** INFOCOMM DEVELOPMENT AUTHORITY OF SINGAPORE



**EDTECH EXCELLENCE AWARD 2015 SINGAPORE FINALIST**



**LearnEducation** Learning solution for all

## 런에듀케이션의 임팩트 목표

	2017	2018	2019	2020
학생	30,000	45,000	60,000	100,000
교사	1,000	4,000	10,000	20,000
학교	150	300	500	1,000

**2014: Thai Social Enterprise Award**

**2015: Social Venture Challenge Asia**

**2015: Top 5 Bett Asia "Edtech Excellence Award"**

**2017: 8 of 3500 selected**







จากผู้เข้าร่วมกว่า 50 กิจกรรม เพื่อสังคม  
สำนักงานส่งเสริมกิจการเพื่อสังคมแห่งชาติ



จากผู้เข้าร่วมกว่า 680 โครงการ เพื่อสังคม ใน 30 ประเทศทั่วโลก

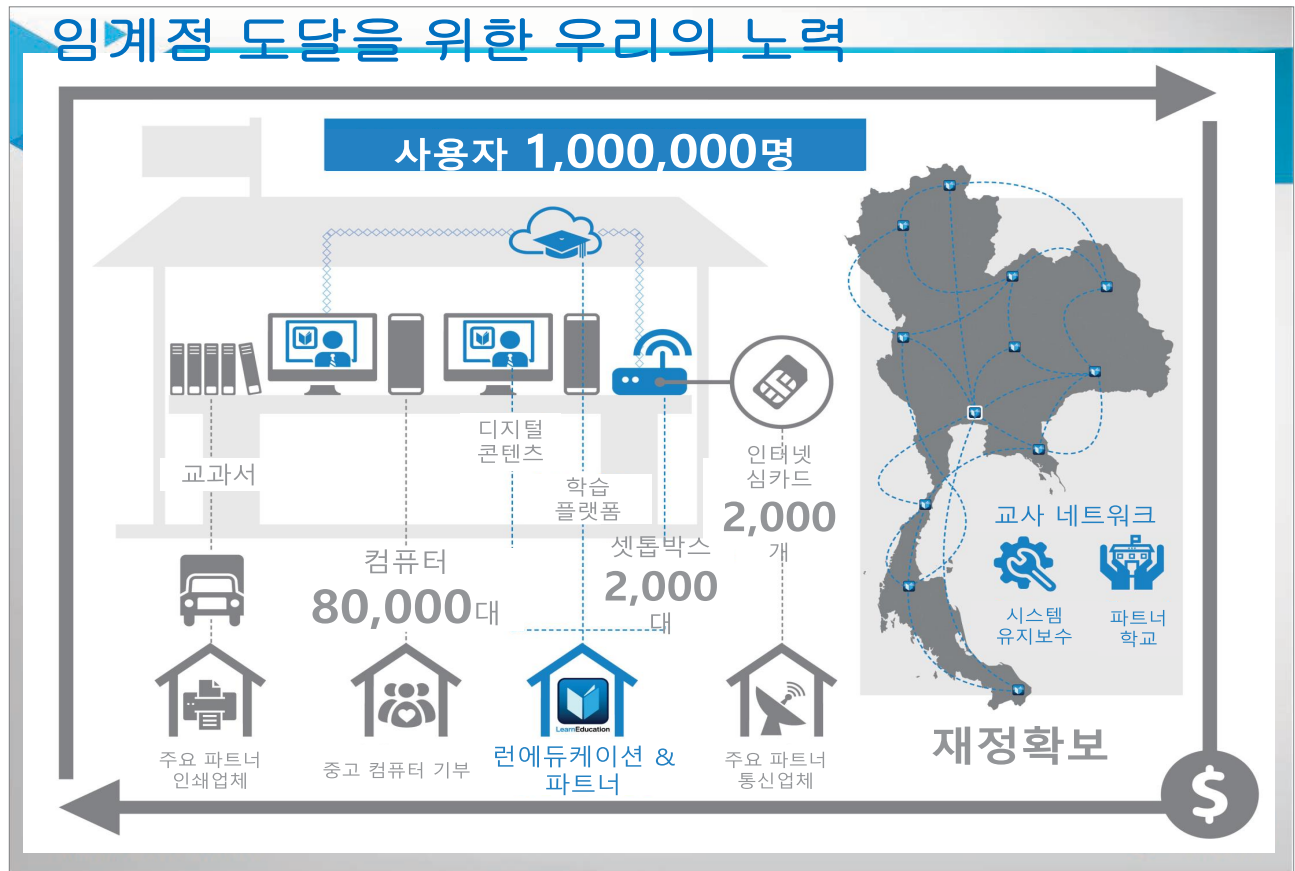
DES - NUS Social Venture Challenge Asia

betb asia & iDA INFOCOMM DEVELOPMENT AUTHORITY OF SINGAPORE  
EDTECH EXCELLENCE AWARD 2015 SINGAPORE  
FINALIST

## Impact goals for Learn Education's

	2017	2018	2019	2020
<b>Students</b>	30,000	45,000	60,000	100,000
<b>Teachers</b>	1,000	4,000	10,000	20,000
<b>Schools</b>	150	300	500	1,000

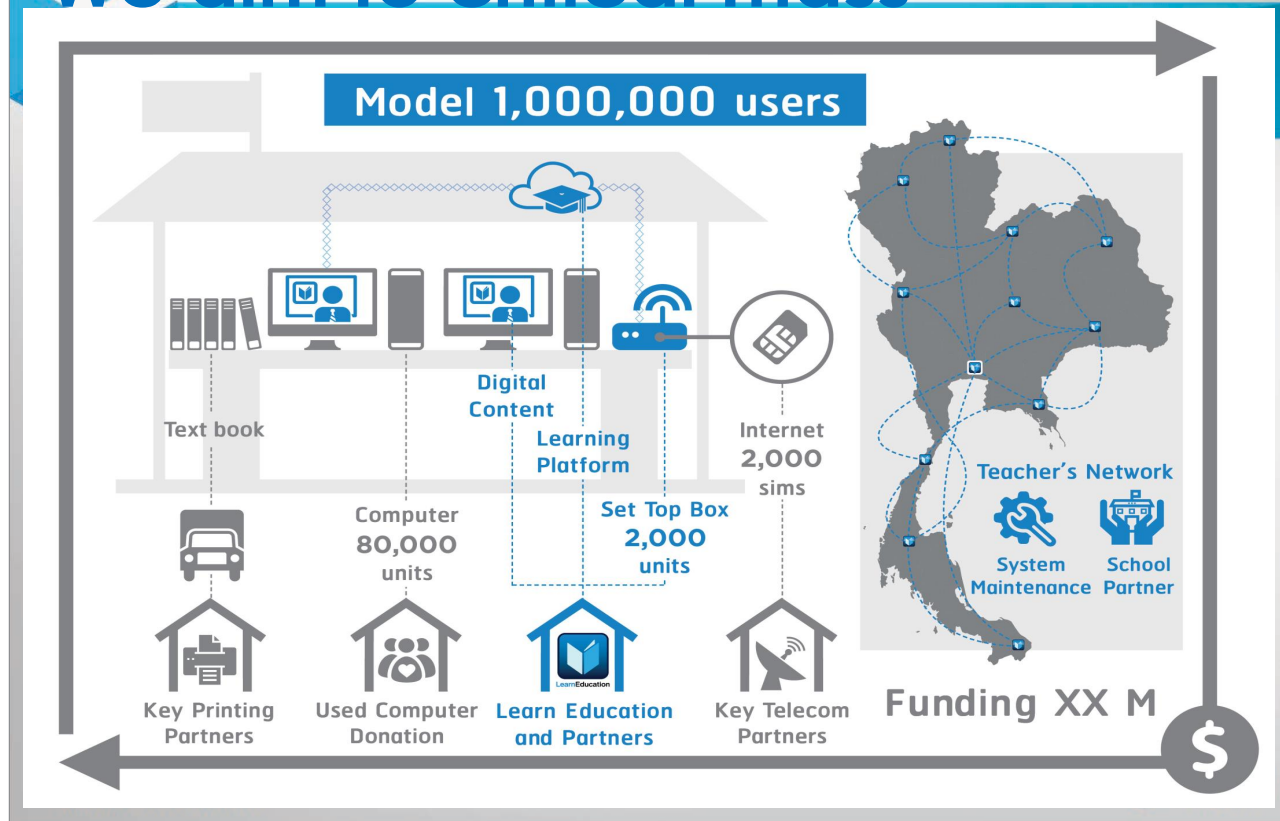


### 경험을 통해 얻은 교훈

- 1. 이해관계자의 통찰 이해하기**  
학생-교사-학부모-교장-지역사회-교육부
- 2. 기술이 혁신의 전부는 아니다**  
교육철학-과정-인간사람의 손길도 매우 중요
- 3. 질 vs 속도**  
질을 희생하지 말자-일방적 제시가 아니라 상호간 대화
- 4. 사업 강화를 통한 사회적 임팩트 창출**

**LearnEducation**  
Learning solution for all

## We aim to critical mass



## Key lessons learned

- 1. Understand insight of Stakeholder**  
Student-Teacher-Parents-Principal-community-MOE
- 2. Innovation is not only Technology**  
Pedagogy-Process-Human touch are also very important
- 3. Quality vs Speed**  
No compromise in quality – Engaging rather than pushing
- 4. Business drive to social impact**



## 세션 2

### 연사



#### 이의현 | 점프 대표

##### • 학 력

- 2011 하버드대 공공정책 대학원 캠프리지, 매사추세츠 공공정책 석사, 정치경제 개발 전공
  - 하버드 대학원 한인학생회 회장 : 대기업 후원 유치, 한국 문화제 등 기획 총괄
  - 하버드 북한 방문 프로그램 공동창립 : 2010년 6월 제1회 하버드 학생사절단 18명 북한 방문
  - 하버드 James N. Snitzler 장학금 & Lynette Lithgow 인턴십 펀드 수상
- 2001 고려대학교 서울, 대한민국 문학사, 신문방송학 전공
  - 야구부 주장, 고려대 언론고시실 학생실장, MBC 대학생 인턴PD, 6개월 유럽+아프리카 여행

##### • 경 력

2011-현재 비영리단체 점프 서울, 대한민국

설립자 & 이사장

- 취약계층 다문화 청소년 학력증진 위해 대학생 교사와 20-30대 전문직 멘토 육성 및 보급 경기도교육청, 서울장학재단, 현대자동차그룹, 사단법인 씨즈, NXC 등과 파트너십 및 협업
- Google Impact Challenge 2016 'Finalist'
- 2017년 3월 현재 연인원 800여명의 대학생이 10,000명 이상의 초중고등학생 학습지도 및 특강 개최

2010-2016 SURVEYMONKEY.COM 팔로 알토, 캘리포니아

한국 매니저 (컨설턴트), 국제 사업 개발부

- 한글 사이트 개발, 온오프라인 홍보 및 마케팅, 에이전시 선정 등 한국시장 총괄
- 삼성전자, SK플래닛, 옥션, KTH, 네이버, 한국무역협회 등 한국 IT대기업과 전략적 제휴 및 파트너십 추진
- 매년 두자리 수 이상 매출 및 회원숫자 증가

2012-2016 사단법인 인순이와 좋은사람들 서울, 대한민국

이사

- 다문화 기숙형 대안 중고등학교 해밀학교 설립 및 교사 선발 조언

2013, 2015 아세아연합신학대학교 양평, 대한민국

다문화교육대학원 '한국사회와 다문화의 이해' 수업 출강

2009 타운뉴스 가든그로브, 캘리포니아

편집장, 편집팀

- 잡지 전체 기사내용 관리 및 책임. 비영리단체, 유명 인터넷 블로거 등과 파트너십 협상 및 발전

2001-2009 미주한국일보 로스앤젤레스, 캘리포니아

기자 / 차장, 편집국

- 사회부, 경제부 근무. 허리케인 카트리나 참사, 아프 간 전쟁, 초기 한인이민사 등 특별 취재
- 미국 내 3,000여 소수계 언론사 대상 제1회 전미소수언론상 국제취재부문 대상 수상

### Speaker

**Euy Hun Yi | CEO & Founder of Jump**

#### • Education

- 2011: MPP (public policy), Harvard Kennedy School  
(Specialization in political and economic development. As president of the Korean Students' Society, raised corporate sponsorship for, and planned, various events, including the Korean Culture Fest. As co-founder of the Harvard Program for Visiting North Korea, led a delegation of 18 Harvard students on a visit to North Korea in June 2010. A recipient of the James N. Snitzler Scholarship and the Lynette Lithgow Internship Fund.)
- 2001: BA (Korean literary history/media and communication studies), Korea University  
(Also led the varsity baseball team as captain, served as the Director of Student Affairs at the Office of Media Relations, worked as a student intern producer at MBC, in addition to traveling Europe and Africa for six months.)

#### • Career

- 2011 to present: Founder and Chair, Jump Seoul (an NPO), training students and young professionals to mentor children of immigrant families and working in partnership with the Gyeonggi Provincial Office of Education, the Seoul Scholarship Foundation, the Hyundai Motor Group, Seeds Foundation, and NXC (a finalist at Google Impact Challenge 2016).  
2017 to present: organizing over 800 university students each year to become tutors and lecturers for over 10,000 elementary and secondary school students.
- 2010 to 2016: Korean Manager/Consultant, SurveyMonkey.com (Palo Alto, CA), helping to develop the Korean website, organize online and offline marketing campaigns, select Korean agencies. (Coordinated strategic alliances and partnerships with Korean IT conglomerates like Samsung Electronics, SK Planet, Auction, KTH, Naver, and KOTRA, increasing the company's annual sales and number of subscribers by a two-digit percent each year.)
- 2012 to 2016: Korean Director, In Sun-yi and Good People Foundation Seoul, helping with the foundation of Haemil School (an alternative boarding school for teenagers) and advising on the selection of teachers.
- 2013 and 2015: Lecturer ("Korean Society and Understanding Multiculturalism," Graduate School of Multicultural Education, Asian Center for Theological Studies and Mission.
- 2009: California Editor-in-Chief, Town News Garden Grove, overseeing the editing of all feature articles for the magazine, and organizing partnership with NPOs and influencers.
- 2001 to 2009: Los Angeles/California Reporter, and later Section-Chief of the Society and Economy Bureau at The Korea Times, covering Hurricane Katrina, the war in Afghanistan, and early Korean immigration history. (Won the Grand Prize for International Reporting at the first National Minority Journalism Awards, representing 3,000+ small press journalism for minority communities in the United States.)



## 세션 2

### • 발표요약문

[우리 모두의 가능성을 높이는 점프]

[공정한 출발선, 공동체, 교육혁신]

#### 〈공정한 출발선〉

점프는 모든 다음세대들이 주어진 환경에 상관 없이 같은 출발선에서 같은 꿈을 꿀 수 있는 사회를 꿈꿉니다. 우리 사회의 교육복지에 대한 관심과 관련 자원의 총량을 생각할 때, 현장중심의 다자간 협력모델을 통해 교육불평등 문제는 해결할 수 있다고 믿습니다. 기업, 정부, 대학, 교육복지단체 등 개별 기관은 모두 각각의 장점과 한계를 가지고 있기 때문에 장점에 몰입하는 협업을 통해 충분히 높은 수준의 시너지를 낼 수 있음도 현장에서 실제로 경험하고 있습니다.

#### 〈공동체〉

올해 칸 황금종려상을 받은 영화 '기생충'은 우리의 민낯입니다. 빈부격차는 커지고 사회경제적 지위전환의 가능성은 낮아지면서, 우리 자녀들은 자신과 다른 환경에서 성장한 친구를 만나고 경험할 기회가 줄어들고 있습니다. 과정보다 결과를 중시하는 어른들의 벼룩어린 가치관은 자연스럽게 다음세대에게 공동체 보다는 개인의 물질적 성공을 최우선 가치로 삼고, 타자를 이해하기 보다는 적대시하는 나쁜 문화의 악순환을 만들고 있습니다. 점프는 무너진 공동체도 다시 복원될 수 있다고 믿습니다. 지난 9년 동안 점프의 체인 멘토링 모델을 통해 청소년과 대학생 봉사자, 2040세대 사회인 멘토들이 최소 1년간의 장기적 관계를 통해 서로를 더 많이 이해하고, 함께 성장하는 것을 보았기 때문입니다. 실제로 동경대와 고려대 경제학과 교수님들의 논문에 따르면 점프 장학생은 다른 비교군 대학생에 비해 월등히 많은 금액을 지역사회를 위한 장학금이나 성금으로 기부할 의사를 밝혀 높은 수준의 공동체 의식을 보였습니다.

#### 〈교육혁신〉

세계에서 가장 높은 수준의 교육성취도를 보이고 있는 대한민국의 교육평등 지수는 점점 악화되고 있습니다. 공교육은 사교육에 의해 흔들리고 있고, 고도성장 사회에 최적화 되어 있는 주입식 학교 교육시스템은 미래인재를 키우는데 실패하고 있다는 평가를 받고 있습니다.

그래서 사회적경제 생태계에서도 이런 문제를 해결하겠다며 다양한 투자와 실험이 '혁신'이라는 이름아래 진행되고 있습니다. 우선 이런 교육 혁신을 위한 도전은 더욱 격려되고 확산되어야 합니다. 다행히 정부에서 관심을 가지면서 더 많은 자원이 투입되고 있습니다. 이는 기회이면서 위기이기도 합니다. 현장에서 활동하는 우리는 우리가 추구하는 혁신의 결과물이 소수 엘리트나 투자자가 아닌 우리 공동체와 기회가 부족한 사람들에게 더 나은 삶을 선물하는 진정한 소셜 임팩트가 될 수 있도록 더욱 치열하게 고민해야 할 시기입니다.

---

- **Present summary**

[JUMP: Join Us to Maximize our Potential]

– Fair start, community, innovation in education

### 〈Fair start〉

JUMP envisions a society where all people of the next generation can have a fair start and opportunity to dream, regardless of their circumstances. Considering the total amount of the society's interest in and resources for educational welfare, we believe field-based, multi-sectoral partnership can be a solution to educational inequality. Corporations, the government, universities, educational welfare organizations and other entities have their own strengths and weaknesses. As we have experienced on the field, they can create great synergy by strength-focused collaboration.

### 〈Community〉

The film *Parasite*, which won the Palme d'Or at Cannes this year, reveals the cold reality of the Korean society. As the rich-poor gap widens and socio-economic mobility decreases, our children are less likely than ever to mingle with friends who grew up in different circumstances from their own. In addition, the established generation's crooked values that put the result before the process lead to a vicious cycle where individual material success trumps care for the community, and a culture of excluding, instead of understanding, "the others." However, JUMP believes we can rebuild a collapsed community. For the last 9 years, JUMP has witnessed its "chain mentoring" model, where the youth, college students and mentors in their 20s, 30s and 40s form long-term personal relations for more than 1 year, successfully leading to more understanding and shared personal growth. According to a study by economists at Tokyo University and Korea University, college students who volunteer for JUMP show high levels of community awareness, with willingness to donate much more to community as scholarship compared to the control group.

### 〈Innovation in Education〉

Despite the world's highest level of academic performance, Korea's education system is becoming increasingly unequal. The public education system is being undermined by private education. The outdated school system, cramming knowledge tailored to the needs of rapid economic growth, fails to nurture talents for the future. That's why diverse investments and experiences are carried out in the social economy ecosystem to solve these problems through innovation. These attempts at innovation in education must be encouraged and promoted. Fortunately, the government has taken interest and is expanding support. This poses both an opportunity and a risk. Now is the time that we, actors on the field, remind ourselves of our purpose: creating genuine social impact through innovation for the community and the less privileged, not just serving the elite few or investors.

## 교육 멘토링 서비스를 통한 사회혁신

### 점프의 이중 멘토링 모델

# JUMP

이의현(사단법인 점프 창립자/이사장)

#### PART. 01

교육 멘토링이  
한국, 그리고 세계에서  
중요한 이유는?

## Educational Mentoring Service as a social innovation

### JUMP's Double Mentoring Model



Euyhun Yi, Founder & CEO

PART. 01

## Why Educational Mentoring is Important in Korea (and the World)?

PART.01

도전과제

개인 차원

## 불공정한 출발선 / 기회의 부족

### 교육 불평등의 현실

부모 직업에 따른 대학진학률(단위 : %)

부모 직업	미진학	2년제	4년제, 지방	4년제, 서울
정부/기업 고위직, 전문직	9.4	13.2	44.3	33.1
사무직	18.7	27.1	36.1	18.1
단순판매직	30	29.7	29.8	10.5
농어업	34.9	35.8	22	7.3
저숙련 일자리	42	32	17.3	8.7

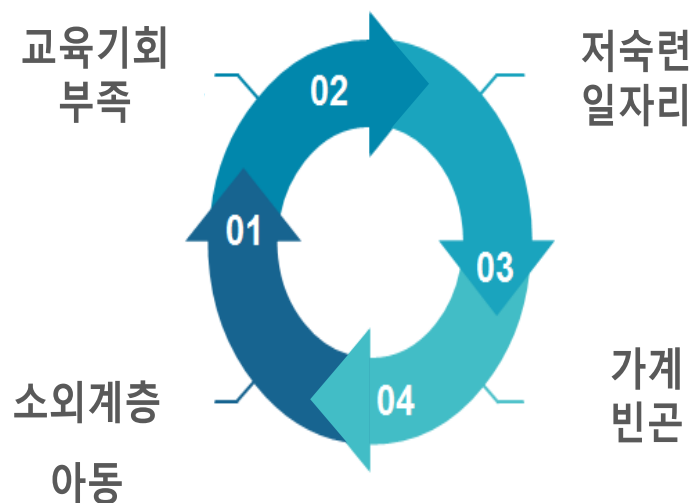
(자료: 한국교육개발원, 2011)

PART.01

도전과제

공동체 차원

## 저소득 공동체의 악순환





PART.01

**Challenge**

Personal Level

**Unfair Starting Line / Limited opportunity****EDUCATION INEQUALITY**

College Entrance Ratio in terms of Parents' Career (unit : %)

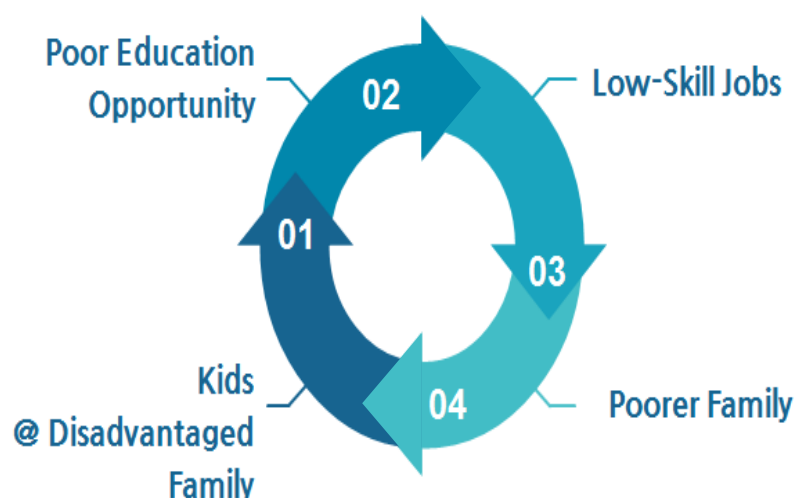
Parents' Job	0No College	2yr College	4yr College in non-Seoul	4yr College In Seoul
High Ranking @ Gov. / Co. : Licensed P	9.4	13.2	44.3	33.1
Office Worker	18.7	27.1	36.1	18.1
Simple Sales	30	29.7	29.8	10.5
Aqri-, fishing	34.9	35.8	22	7.3
Low-skill Jobs	42	32	17.3	8.7

(Source : Korea Institution of Education Development, 2011)

PART.01

**Challenge**

Community Level

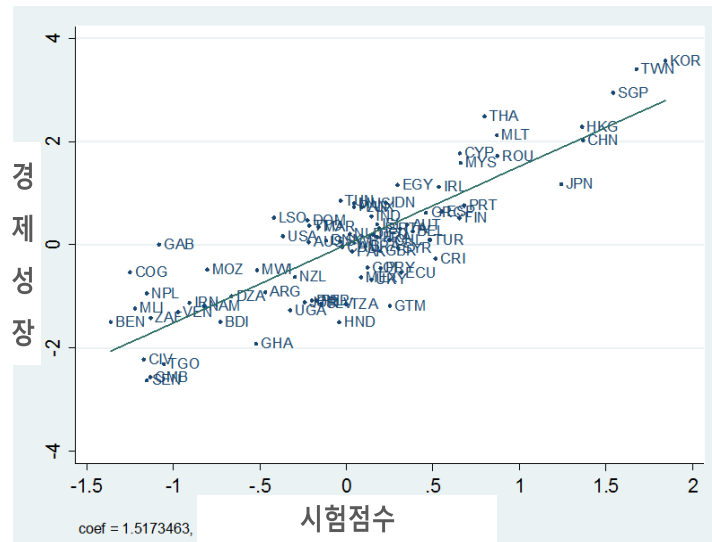
**Vicious life Cycle for low income community**

PART.01

도전과제  
글로벌 차원

## 학교의 질과 경제성장

학습과 경제성장의 높은 상관관계



자료: 세계은행 (<https://blogs.worldbank.org/education/new-most-comprehensive-global-dataset-education-quality>)

PART.01

한국의  
기존 해법

## 지역아동센터

### 현황

- 소외계층 아동을 지역/동네 단위에서 지원 (유치원~고등학교)
- 전국 약 5,000개소
- 사회복지사, 자원봉사자 근무
- 정부 지원

### 도전과제

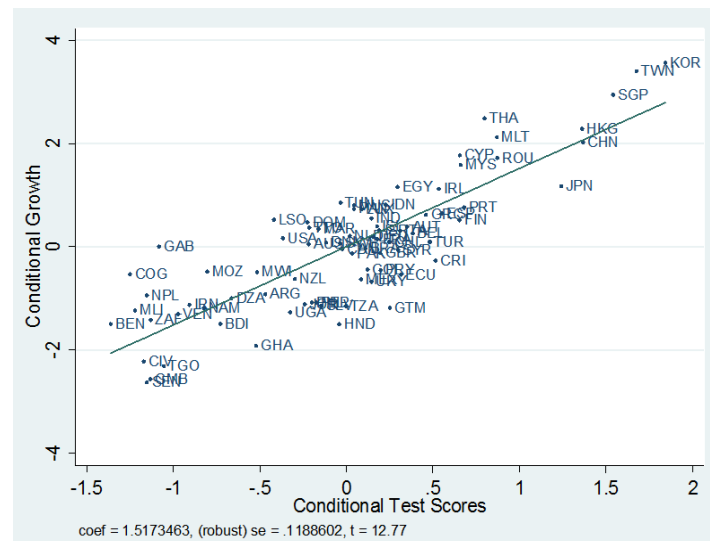
- 부족한 지원과 자원
- 사회복지사 월급여 약 120만원
- 낙인효과
- 부족한 예산과 자원

PART.01

**Challenge**

Global Level

## School quality and Economic growth

**Learning is strongly associated with growth**Source : WorldBank (<https://blogs.worldbank.org/education/new-most-comprehensive-global-dataset-education-quality>)

PART.01

**Existing  
Solutions  
in Korea**

## Community Child Centers

**Fact**

- Serving underprivileged children(K-12) in community/town level
- About 5,000 centers across the country
- Dedicated social workers and volunteers
- Support from the government

**Challenge**

- Limited support and resources
- About \$1,000 monthly salary for social workers
- Stigmatizing effect
- Limited budget and resource

PART.01

한국의  
기존 해법

## 대학생 자원봉사 멘토링/과외 프로그램

### 현황

- 정부, 민간기업, 재단, 대학, 비영리단체에서 다양한 프로그램 운영 중
- 상대적으로 정부/기업의 영향력이 크고, 비영리단체의 활동은 적음
- 서비스 공급자 중심('판매자' 위주 시장)

### 도전과제

- 지역아동센터에 대한 혜택 부족
- 대학생의 참여 인센티브 부족
- 단기적 접근
- 규모확대 가능성 및 지속성 부족

PART. 02

## JUMP의 접근법

## PART.01

**Existing  
Solutions  
In Korea****Student Volunteer Mentoring/Tutoring Programs****Fact**

- Various programs from governments, private companies, foundations, universities, and NPOs
- More governments & companies influence
- Less NPO's appearance
- Supplier oriented (Sellers market)

**Challenge**

- Limited benefit for community child centers
- Limited incentive for college students
- Short-term approach
- Not scalable & Not sustainable

## PART. 02

**JUMP's Approach**



PART.02

다른 사례의  
교훈

## 오래된 역사 = 레드오션



야학



멘토링 캠프(<http://www.kbmaeil.com>)

PART.02

거꾸로 된  
접근법

## 실패의 원인은?

공급자 중심

하드웨어

단기적 접근

희생

PART.02

Lessons  
From  
Others

## Old history = Red Ocean



Evening Class (야학)



Mentoring Camp  
(<http://www.kbmaeil.com>)

PART.02

Reversed  
Approach

## Why it fails?

**Supplier oriented**

**Hardware**

**Short-term approach**

**Sacrifice**

PART.02

선순환

## 장기적 체인 멘토링

- 1년간 지원
- 주 2-3회
- 주당 총 8시간

소외계층 아동:  
학습/정서적 지원

→ 미래의 장학생으로 성장

- 장학금
- 1:1 멘토링
- 그룹 강연

대학생 장학생:  
장학금/멘토링 지원

→ 미래의 멘토로 성장



- 자기실현
- 사회적 가치
- 멘토들의 네트워킹

전문직 멘토단: 경험과 지식 공유

동기부여  
→ 롤모델 역할

PART.02

다자간  
파트너십

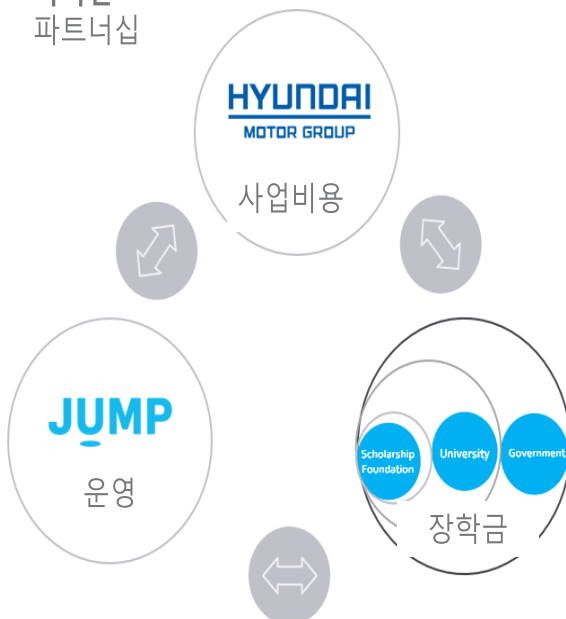
## 모범사례: H-JUMP School

지금까지의 성과와 노하우를 바탕으로

점프의 목적과 현대자동차그룹 사회공헌팀의 미션/비전에

공감하는 다양한 파트너들과 함께하는

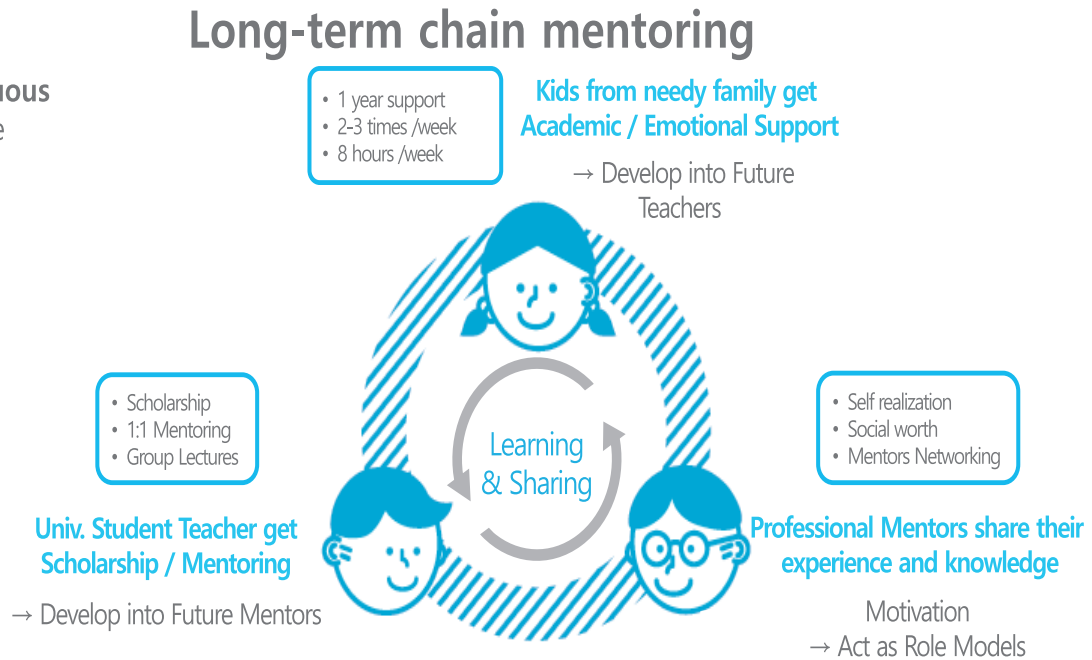
플랫폼 사업으로 발전



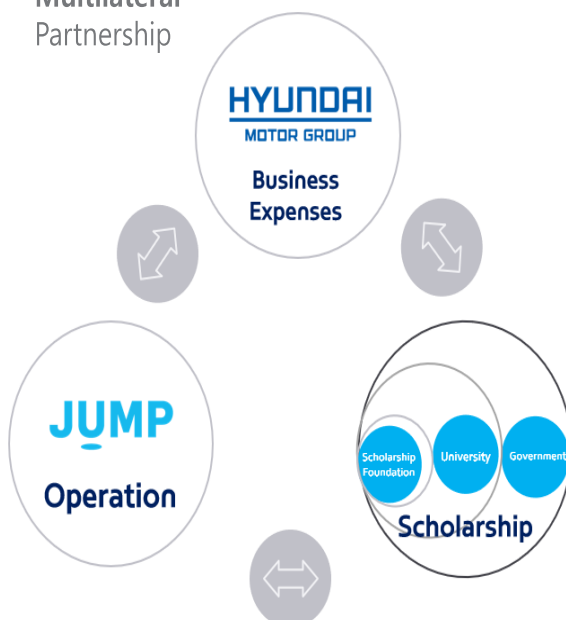
### 장학금 파트너 다양화

- ▶ 서울장학재단
- ▶ 지역 대학교
- ▶ 정부, 재단, 사립대 등 장학금 파트너 다양화

PART.02

**Virtuous  
Cycle**

PART.02

**Multilateral  
Partnership****Model Case : H-JUMP School**

Based on past achievements and know-how, It has developed into a platform business with a variety of partners, who sympathize with the purpose of JUMP's & HMG CRS teams' mission and vision.

**Scholarship Partner Diversification**

- ▶ Seoul Scholarship Foundation
- ▶ Local universities
- ▶ Diversify scholarship partners with various entities such as government, foundation, private colleges etc.

PART.02

3자간  
파트너십

## 강점에 집중: 시너지 창출

	비교우위	참여등기	역할/책임	혜택	비용
현대자동차 [민간기업]	- 풍부한 자원, 재정적/인적/경영 관련 지식	- 내외부 이해당사자에 대해 기업사회책임 활동의 정당성 확보 - 새로운 고객기반 창출(의식 있는 소비자들)	- 파트너십 사업의 주요 재정지원 기관 - 사업 전반 관리 - 역량/열정 갖춘 멘토 제공 - 사회적기업 육성사업 개발	- 내외부로부터 기업사회책임 활동의 정당성 확보 - 브랜드 선호도 향상 - 기업사회책임 활동을 통한 신규 사업모델 개발	- 기업과 파트너의 이해관계를 일치시키는 과정의 어려움 - 파트너십이 잘못될 경우 대중적 신뢰 상실
JUMP [사회적기업]	- '파라미드의 제일 아래'를 위한 사업운영 전문성 - 지역의 문제에 대한 풍부한 지식	- 자원부족 문제 완화를 위해 외부 자원에 접근 - 사회성과 확대	- 운영 전반 총괄 - 장학생 트레이닝 및 점검 - 소외계층 아동을 위한 프로그램 공동개발 - 파트너들의 역할/책임에 존재하는 간극 매우기	- 일정 기간(5년) 재정지원 확보로 핵심 활동에 집중 - 직원들의 자신감 향상 - 다른 영역으로 사업기회 확장	- 자율성 침해를 겪을 가능성 - 정부 규제 준수를 위한 과도한 서류작업으로 조직적 피로도 증가
서울장학재단 [공공]	- 정부기관의 신뢰성 - 정부-대학의 강력한 네트워크	- 낮은 리스크와 비용으로 공적 미션 달성	- 파트너십을 위해 공적 인증 및 네트워크 서비스 제공 - 운영 전반 점검 - 좋은 장학생 모집 지원	- 재정적 부담을 민간 파트너에게 이전하여 공공 자원을 절감함으로써 성과 창출	- 다른 파트너들과 관리권한 및 성과 공유 - 의사결정에 걸리는 시간이 늘어나 행정의 신속성 희생

자료: 홍순만(연세대학교), <민관협력, 기업사회책임을 만나다: H-JUMP School의 사례>

PART.02

새로운  
접근

## 현장중심 / 맞춤형 서비스 동료그룹 / 전담 관리자





PART.02

## Tripartite Partnership

## Synergy through Focus on Strength

	Comparative Advantage	Incentive to Participate	Role & Responsibility	Benefit	Cost
Hyundai Motor Group [Private]	<ul style="list-style-type: none"> <li>– Massive resources : financial, human, management knowledge</li> </ul>	<ul style="list-style-type: none"> <li>– Obtain legitimacy for CSR activities from internal and external stakeholders</li> <li>– Create new customer base (conscious consumers)</li> </ul>	<ul style="list-style-type: none"> <li>– Major funder of partnership program</li> <li>– Direct overall programs</li> <li>– Provide competent and passionate mentors</li> <li>– Develop nurturing program for social enterprise</li> </ul>	<ul style="list-style-type: none"> <li>– Achieve external and internal legitimacy for its CSR activities</li> <li>– Gain enhanced brand preference</li> <li>– Create new business models through CSR</li> </ul>	<ul style="list-style-type: none"> <li>– Face challenges in aligning company interests with partners</li> <li>– Lose public credit when partnership goes wrong</li> </ul>
JUMP [SE]	<ul style="list-style-type: none"> <li>– Expertise in running social programs for the BoP people</li> <li>– Better knowledge of local problems</li> </ul>	<ul style="list-style-type: none"> <li>– Access to external resources to alleviate resource deficiency problem</li> <li>– Make greater social impact</li> </ul>	<ul style="list-style-type: none"> <li>– Manage overall operation</li> <li>– Train and monitor volunteer teachers</li> <li>– Co-develop programs for BoP students</li> <li>– Bridge gaps among partners in their R&amp;Rs</li> </ul>	<ul style="list-style-type: none"> <li>– Focus more on core business by guaranteed funding for certain period (5yrs)</li> <li>– Increase in the employee confidence</li> <li>– Scale up business opportunities to other areas</li> </ul>	<ul style="list-style-type: none"> <li>– Experience infringement of autonomy</li> <li>– Suffer organizational fatigue due to overwhelming paper works to comply with gov't regulation</li> </ul>
Seoul Scholarship Foundation [Public]	<ul style="list-style-type: none"> <li>– Government credibility</li> <li>– Strong Gov. and Univ. network</li> </ul>	<ul style="list-style-type: none"> <li>– Achieve public mission at a lower risk and cost</li> </ul>	<ul style="list-style-type: none"> <li>– Provide public accreditation and public network services for the partnership</li> <li>– Monitor overall operation</li> <li>– Help recruit qualified teachers</li> </ul>	<ul style="list-style-type: none"> <li>– Attain public credit for saving public resource by transferring financial burden to private partner</li> </ul>	<ul style="list-style-type: none"> <li>– Share controlling power and credit with other parties</li> <li>– Lose administrative drive due to delayed decision process</li> </ul>

<Source> Public-Private Partnership Meets Corporate Social Responsibility:  
The Case of H-JUMP School (Author : Prof. Sounman Hong, Yonsei University)

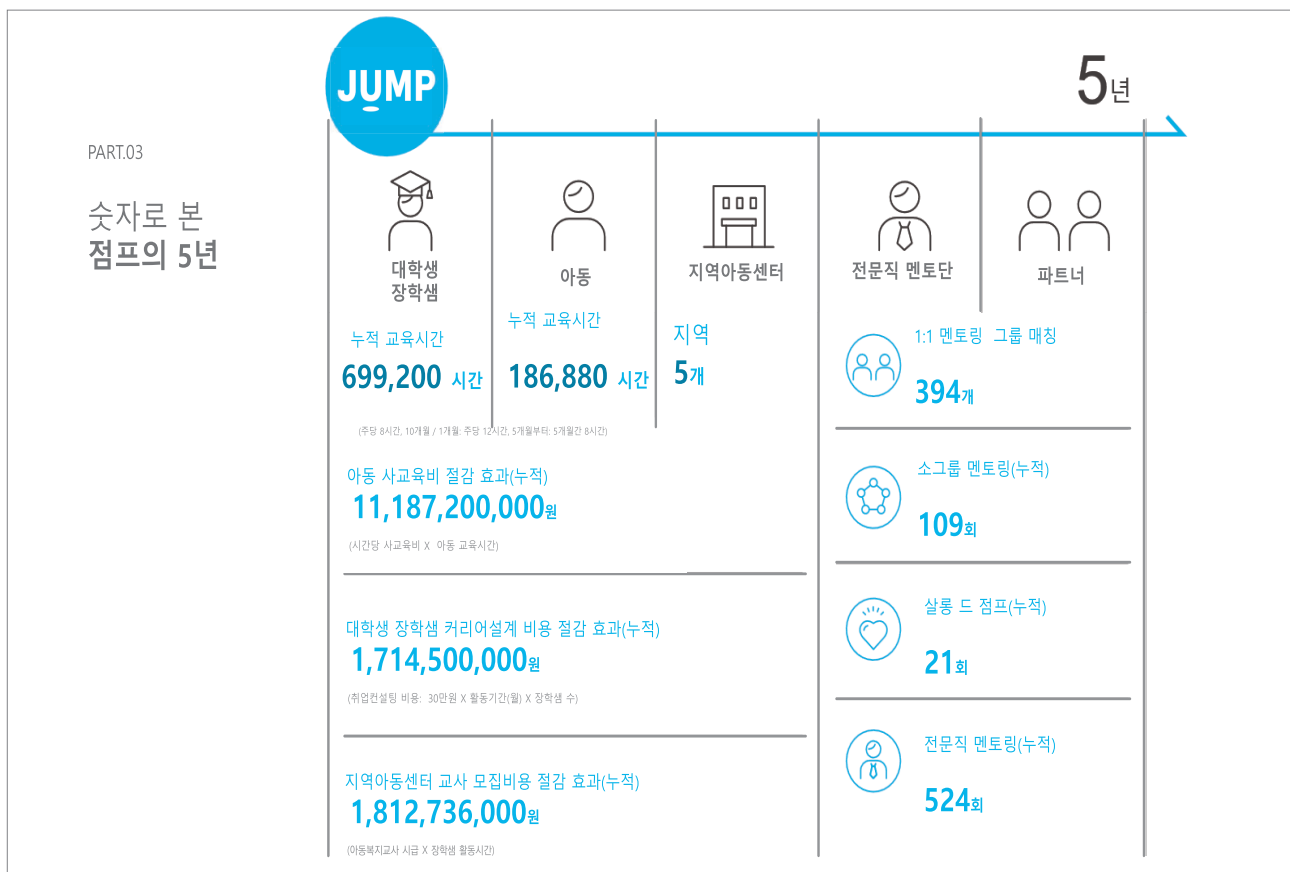
PART.02

## New approaches

Field oriented / Tailored service /  
Peer group / Dedicated Manager

PART. 03

# 점프의 성과와 임팩트

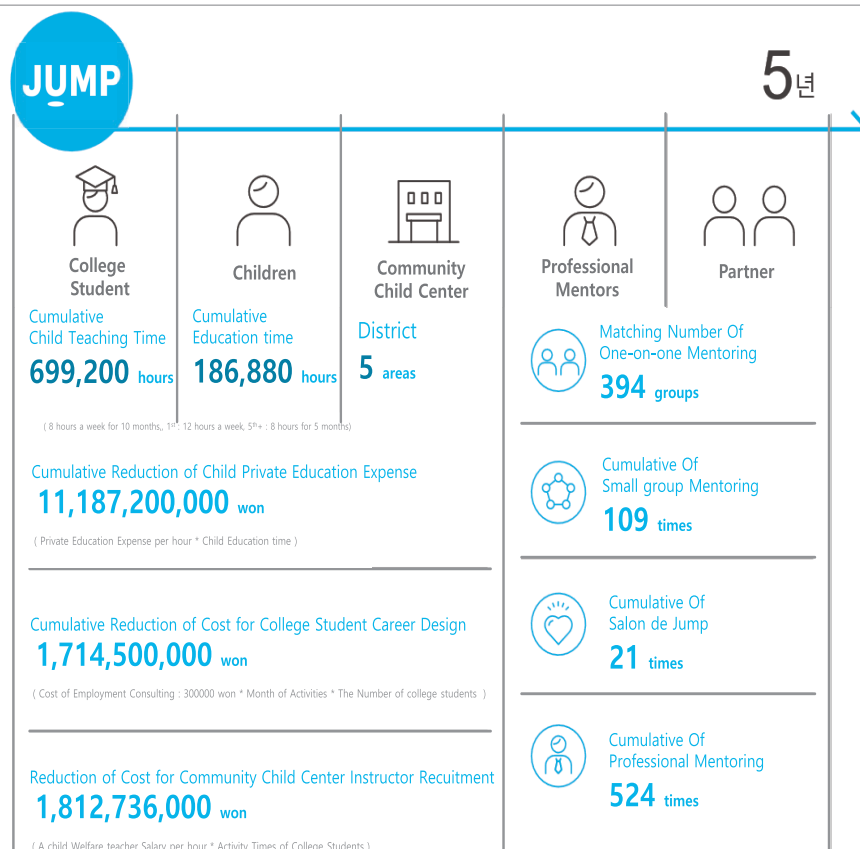


PART. 03

# JUMP's Outcome and Impact

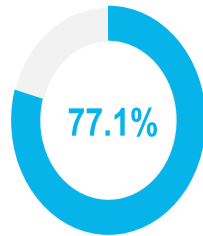
PART.03

Five years  
In numbers



PART.03

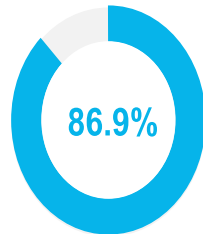
성과/임팩트  
: 대학생 장학생



### 취업률 = 개인적 성장

대졸자 48명 중  
- 취업/창업: 77.1% (37명)  
- 현대자동차그룹 취업: 6명  
- 취업/창업 준비중: 19.0% (11명)

- 대졸자 평균 취업률 62% 상회



### 멘토단 지원율 = 공동체 기여

장학생 출신 251명 중

- 218명은 미래에 멘토가 되기를 희망  
- 졸업 후 이미 멘토단에 참여한 장학생 출신: 19명

PART.03

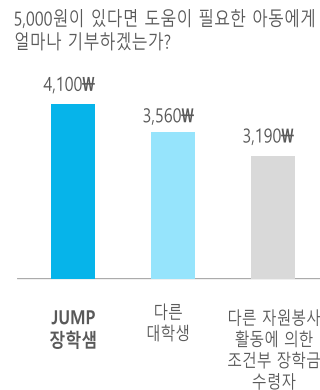
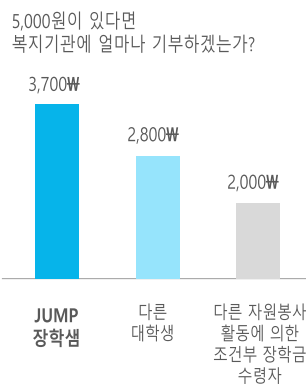
성과/임팩트  
: 대학생 장학생

## 장학금 제공이 장학생에게 미치는 기대효과

(도쿄대/고려대 경제학과 연구진의 논문 내용)

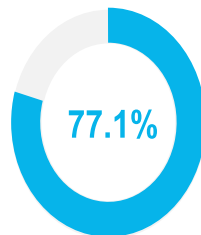
연구 결과에 따르면 점프 장학생의 경우 대조군에 비해

훨씬 높은 수준의 사회기여 경향을 보임



PART.03

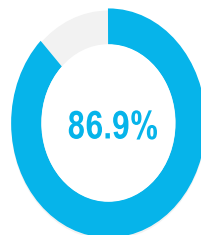
### Outcome & Impact : College students



### Employment Rate = Individual growth

Of the 48 eligible college graduates

- Get a job / Start up : 77.1% ( 37 persons )  
Employed by Hyundai Motor Group : 6 persons
- Preparing for getting a job / Start up : 19.0% (11persons)
- **Higher than average college graduates' employment Rate of 62%**



### Mentor apply Rate = return to community

Of the 251 Alumni people,

- **218 wanted to be mentors in the future**
- Number of Alumni who already joined mentor after graduation : 19 persons

PART.03

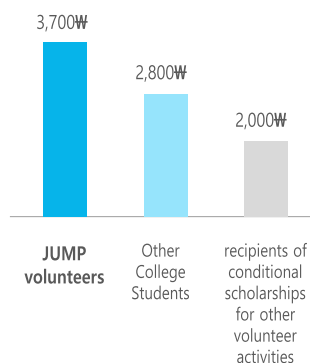
### Outcome & Impact : College students

## The Expected Effect of Scholarship System on Students' Life

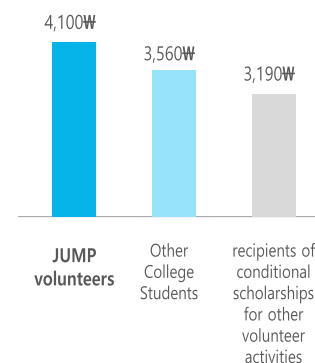
( a research paper from professors in economics department at Tokyo Univ/ Korea Univ )

**Found a tendency in JUMP scholarship program scholars have much higher social contribution behavior than participants in other control groups**

From the amount of ₩5,000, how much will you donate to welfare institutions



From the amount of ₩5,000, how much will you donate to Children in need



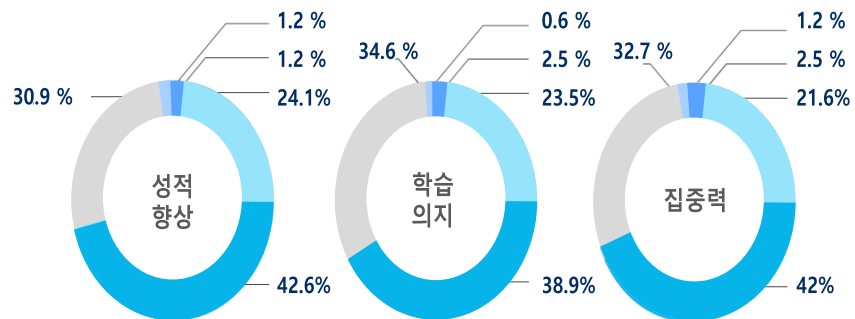
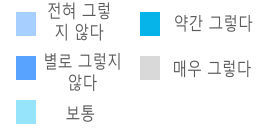


PART.03

성과/임팩트  
: 아동/청소년

## 학업성취도 향상 동기부여

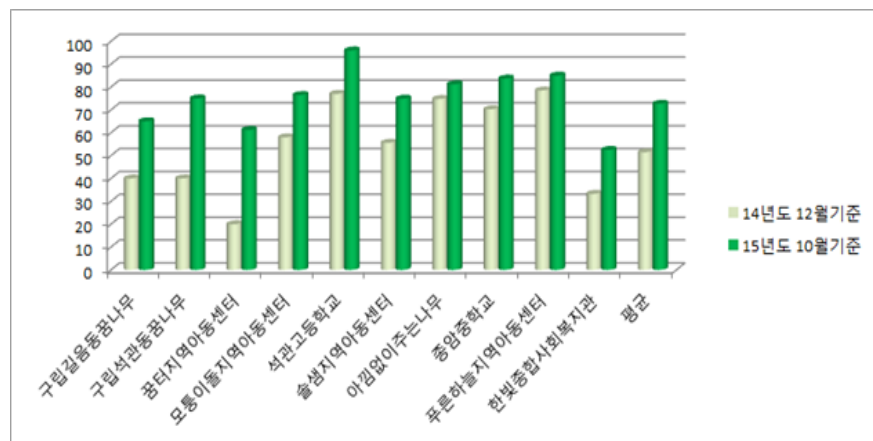
(H-JUMP School 5년 팩트북에 포함된 설문조사 결과)



PART.03

성과/임팩트  
: 아동/청소년

## 시험성적으로 본 성취도



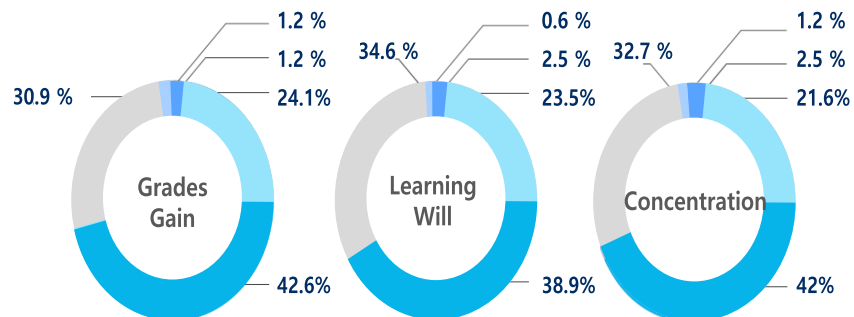
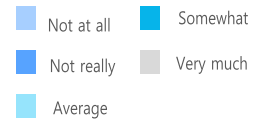
- 참여 전(2014년 12월)과 후(2015년 10월) 학교 시험 평균점수 비교
- 51.5점에서 72.7점으로 21.2점 향상

PART.03

Outcome & Impact  
: K-12 students

## Motivation for Improvement of Academic Achievement

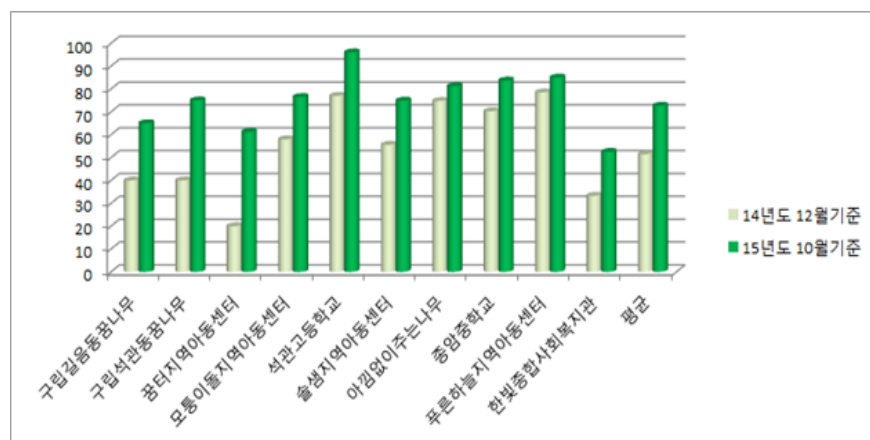
( Survey for H-JUMP school five year fact book)



PART.03

Outcome & Impact  
: K-12 students

## Students achievement in test score



- School Test Score Average : Before (2014 Dec.) & After (2015 Oct.)
- From 51.5 to 72.7 (21.2 point up)

## PART.03

## 성과/임팩트

: 파트너

## • 지역아동센터

- 높은 만족도 / 지속적 참여
- 학부모의 높은 만족도
- 안정적 운영
- 다른 센터에 소개(예: 부산지역)

## • 기업

- 리스크가 클수록 성과도 크다
- 엑시트(Exit) 계획
- 장기적 파트너십 구축

## PART.03

## 성과/임팩트

: 파트너

## • 대학

- 새로운 장학금 모델
- 젊은 졸업생과의 연결고리
- 지역사회 기여
- 사회적 감수성 높은 학생들

## • 정부

- 예산절감(사회성과연계채권)
- 리스크 외주화
- 교육 부문의 높은 성과 → 선거 승리
- 진보주의/자유주의/보수주의 모두 지지

PART.03

### Outcome & Benefits : Partners

- **Community child centers**
  - High satisfaction/retention rate
  - Higher parents satisfaction rate
  - Stable operation
  - Refer to other centers (ex. Busan centers)
- **Corporate**
  - High Risk High Return
  - Exit Plan
  - Building long-term partners

PART.03

### Outcome & Benefits : Partners

- **University**
  - New scholarship model
  - Route to engage young Alum
  - Community contribution
  - Students with high social sensitivity
- **Government**
  - Budget saving (S.I.B)
  - Risk outsourcing
  - High educational achievement → win in a election
  - Loved by Liberal, Conservative, and Labor party

## PART.03

## 성과/임팩트

: 점프

## 혁신적인 장기적 다자간 파트너십

유럽연합 집행위원회 컨퍼런스  
(얀 버딘스키 이사, 현대자동차 벨기에 사무소)



- 일시/장소: 2018. 7.3 ~ 7.4  
/ 브뤼셀 톤 호텔
- 참석자: 유럽연합 집행위원회 사회적경제 의장 (올라 엥겔만), 벨기에 고용부장관, 브뤼셀시 관계자 등
- 주제: 영리기업과 사회적기업의 파트너십 구축, 유럽의 사회적경제, 공유가치창출, 임팩트투자 등

## PART.03

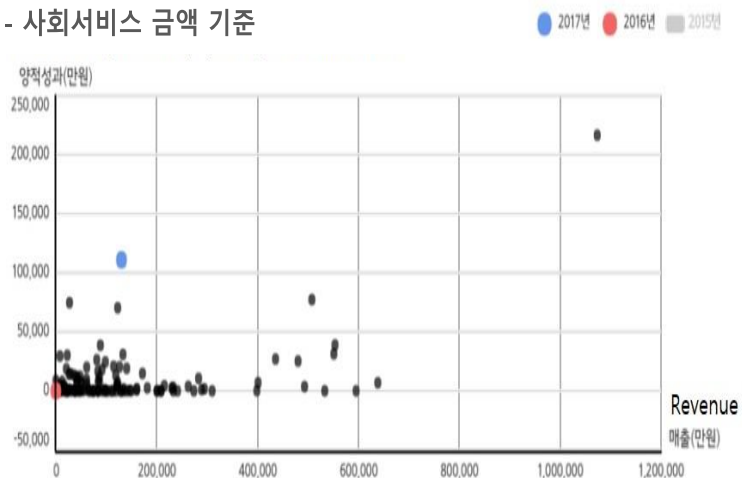
## 성과/임팩트

: 점프

## 사회적 임팩트 증가

사회성과인센티브(교육부문 1위, 전체 2위)

- 사회서비스 금액 기준



PART.03

## Innovative Long Term Multilateral Partnership

**Outcome & Impact**  
: JUMP

EU Executive Committee Conference  
(Director Jánbrudinsky, Hyundai Belgium)



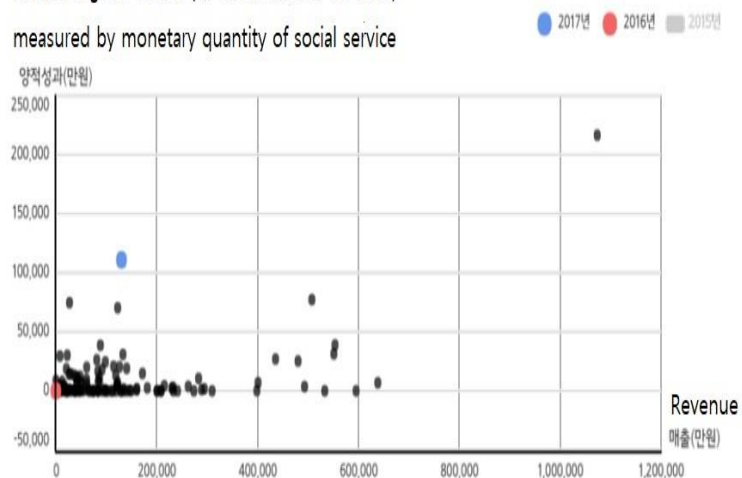
- Date / Location : 2018. 7.3 ~ 7.4 / Thon Hotel, Brussels
- Attendees : EU Executive Committee Chair of Social Economy (Ulla Engelmann), Belgium's Minister of Employment, Brussels, etc.
- Topics : Establishment of partnerships between for-profit and social enterprises, social economy of Europe, creation of shared values, impact investments, etc. in

PART.03

## Growing Social Impact

**Outcome & Impact**  
: JUMP

Social Progress Credit (#1 in Education, #2 Total)  
measured by monetary quantity of social service





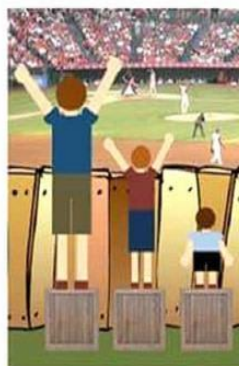
PART. 04

# JUMP는 왜 이런 활동을 할까?

PART.04

한국 :  
공평에서 문화의 변화  
로

## 평등 vs 공평



모두를 똑같이  
지원하는  
'평등한 대우'



시합을 동등하게  
볼 수 있도록  
다르게 지원하는  
'공평한 대우'



불공평의 원인 해결로  
모두가 지원 없이  
시합을 즐길 수 있음  
'체계적 방해물 제거'

## PART. 04

# Why JUMP do this

PART.04

**In Korea :**  
Equity to culture  
change

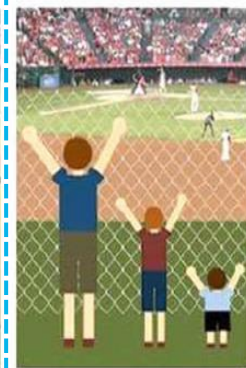
## EQUALITY VERSUS EQUITY



In the first image, it is assumed that everyone will benefit from the same supports. They are being treated equally.



In the second image, individuals are given different supports to make it possible for them to have equal access to the game. They are being treated equitably.



In the third image, all three can see the game without any supports or accommodations because the cause of the inequity was addressed. The systemic barrier has been removed.

PART.04

글로벌 공동체:  
공평에서 문화의 변화로

## 지속가능발전목표(SDG)



### JUMP가 달성에 기여하는 목표

#04 양질의 교육(Quality Education)

#10 불평등 완화(Reduced Inequalities)

#11 도시와 공동체의 지속가능성(Sustainable Cities and Communities)

PART.04

학생의  
이야기

## 첸 나디아 & 김미소

중학생에서 대학생 장학생, 그리고 멘토까지  
점프와 함께한 5년



//

대학생 장학생이 되어서  
점프 장학생들에게 받은 도움을  
다른 학생들에게 나눠주고 싶어요.  
점프에서 사람들을 알게 되어 정  
말 기뻐요!

PART.04

**Global Community :**  
Equity to culture  
change

## SDG : Sustainable development goals



### JUMP strives to achieve:

#04 Quality Education

#10 Reduced Inequalities

#11 Stable Cities And Communities

PART.04

**Student  
Review**

## Chen Nadya & Kim Miso

5 years with JUMP from Middle school student to College Volunteer to Mentor



“

*I'm going to be a  
College Student Teacher,  
I'll give what I got  
from JUMP univ student teachers  
to other students!  
I' m so happy to meet these!*

## 세션 2

### 연사



**다라 훗**

| 페어 최고경영책임자

• **학 력**

경제학 학사

2008, 캄보디아대학(University of Cambodia), 프놈펜 리빙 아트 펠로우

2017, 캄보디아 리빙 아트 젊은 문화 혁신가 펠로우, 잘츠부르크 글로벌 세미나

• **경 력**

2001, 시엠립 국제공항 수화물 분실 센터 담당

2002-2004, 베트남항공 캄보디아 예약 및 고객 서비스 담당

2005-2008, 아시아나항공 캄보디아 여객 판매 수퍼바이저

2008-2012, 나가월드 캄보디아(NagaWorld Cambodia) 영업, 레저 & MICE 여행 담당 선임 매니저

2013-현재, 페어공연사회적기업(Phare Performing Social Enterprise) 대표

### Speaker

**Dara HUOT | Chief Executive of Phare Performing Social Enterprise (Phare Circus)**

- **Education**

Bachelor of Arts in Economics

2008, University of Cambodia, Phnom Penh Living Art Fellow

2017, Cambodian Living Arts Young Cultural Innovator Fellow, Salzburg Global Seminar

- **Career**

2001, Lost and Found Agent, Siem Reap International Airports

2002–2004, Reservation and Customer Service Officer, Vietnam Airlines Cambodia

2005–2008, Passenger Sales Supervisor, Asiana Airlines, Cambodia

2008–2012, Senior Manager, Sales, Leisure & MICE Travels, NagaWorld Cambodia

2013– present, Chief Executive, Phare Performing Social Enterprise (Phare Circus)



## 세션 2

### • 발표요약문

사람의 발전을 위한 예술교육, 사회혁신, 지속가능성을 위한 기업가정신

- 페어폰레우셀팍 25년과 페어공연 사회적기업 7년의 경험을 통해 얻은 교훈

페어(Phare)는 ‘난민과 그 자녀들을 위한, 예술 속 인류의 자산(Human Patrimony in the Arts for the Refugees and their Children)’이라는 의미의 약어다.

페어공연 사회적기업(Phare Performing Social Enterprise, PPSE)은 캄보디아의 선도적 사회적기업으로, 예술 분야의 공식 교육과 청소년 능력개발, 크리에이티브 산업의 일자리 창출을 통해 지속가능발전목표 1번 ‘빈곤종식’과 8번 ‘양질의 일자리 및 경제성장’에 기여하고 있다. PPSE는 시엠립(Siem Reap)의 ‘페어, 캄보디아 서커스’ 공연장을 중심으로 라이브 공연을 창작, 제작해 캄보디아와 해외에 전파하는 한편, 전략적 그래픽 디자인과 애니메이션 관련 사업도 펼친다. 페어 아티스트들은 사회적 소외계층으로, 캄보디아에서 25년 이상 활동해온 페어폰레우셀팍(Phare Ponleu Selpak, ‘예술의 빛’이라는 의미) 협회의 교육을 받는다. PPSE는 예술적 창의성이야말로 개인적 정체성, 문화적 정체성, 자아정체성은 물론 풍요로운 사회와 활력 있는 경제를 위한 전략적 자산이라고 본다. 이를 위해 PPSE는 양질의 일자리 창출, 지역주민에게 이익이 되는 관광상품 개발, 캄보디아의 문화적 정체성 강화, 소외계층 청년을 위한 교육사업 등을 펼친다.

다라 훗 대표는 소외계층 청년을 위한 공식 교육과 직업훈련에 창의성이라는 요소를 통합하는 사회혁신, 사회적 기업가정신을 통한 프로그램 혁신 및 재무적 지속가능성에 관한 교훈, 경험, 통찰을 공유할 예정이다.

---

- **Present summary**

“Arts Education for Human Development, Social Innovation & Entrepreneurship for Sustainability”

Lessons learned from 25 years of Phare Ponleu Selpak (Brightness of the Arts), and 7 years of her social enterprise.

Phare is an acronym from Human Patrimony in the Arts for the Refugees and their children.

Phare Performing Social Enterprise Co., Ltd (PPSE) is a pioneering social business in Cambodia that tackle social issues primarily SDG number 1, Zero Poverty through formal education, youth skilling in the arts & employment in creative industry and SGD number 8 Decent Work and Economic Growth. PPSE creates, produces and disseminates live performances and other cultural products in Cambodia daily at Phare, The Cambodian Circus in Siem Reap and abroad as well as strategic graphic designs and animations. Phare artists come from disadvantaged backgrounds and have benefited from the training provided by the Phare Ponleu Selpak Association which has been active in Cambodia for more than 25 years. PPSE sees in artistic creativity a strategic asset for personal, cultural, self-identity and the development of a flourishing society and a vibrant economy. It creates high-quality jobs, secures tourism benefits for the benefit of the local population, strengthens the Cambodian cultural identity and improves access to education for marginalized young people.

CEO of PPSE will be sharing his takes, lessons learned and experiences in social innovation in insertion of creativity skills in formal education and vocational training to young people from marginalized background as well as the innovation to programs and financial sustainability through social entrepreneurship.



**분쟁 이후의 창의성 교육 모델,  
예술의 빛(Brightness of Arts)**

“크리에이티브 산업의 지속가능한  
사회적 기업가정신”

후웃 다라(페어공연 사회적기업 CEO)

**Phare Ponleu Selpak**  
THE CAMBODIAN CIRCUS



**놀라운 활력과  
에너지로**

**캄보디아 청년들의  
삶을  
변화시키다**





**“Brightness of the Arts,  
a model of creativity education in a  
post-conflict context”**

**“A sustainable social entrepreneurship in  
creative industry”**

Dara HUOT, CEO




**Amazing Vibe  
and Energy,**

**Transforming  
the lives of  
Cambodian  
Youth.**





## 예술의 빛: 캄보디아-태국 국경의 제2난민수용소에서 시작되다



벽 없는 감옥이라 불리던 난민수용소  
난민이 된 캄보디아인 약 50만 명

출처:

[http://www.photius.com/countries/cambodia/society/cambodia\\_society\\_migration\\_and\\_refuge~1.html](http://www.photius.com/countries/cambodia/society/cambodia_society_migration_and_refuge~1.html)





## Brightness of the Arts born in Refugee Camps Site 2- Cambodia Thailand border



Described as prison without wall. Estimated half a million of Cambodians became refugees.

Source: [http://www.photius.com/countries/cambodia/society/cambodia\\_society\\_migration\\_and\\_refuge~1.html](http://www.photius.com/countries/cambodia/society/cambodia_society_migration_and_refuge~1.html)



인구 약 1,500만 명

그중 80%가 비도시 거주  
30세 이하 인구 65.3%

공식국명: 캄보디아 왕국

정부형태:  
입헌군주제



공용어: 크메르어

민족구성(2013): 크메르인 90%, 베트남인 5%, 중국인 1%, 기타 4%

역사: 푸난(Funan)왕국 68-550, 첸라(Chenla)왕국 550-706, 크메르제국 802-1431, 프랑스 보호령 1867, 독립(프랑스로부터) 1953, 내전과 크메르루주(Khmer Rouge) 대학살 1970-1979 (사망자 약 300만 명. 예술가 및 지식인의 90%가 살해당함.)

출처: [www.undp.org](http://www.undp.org) 사진: [www.roadjunky.com](http://www.roadjunky.com)



## “예술의 빛”

‘페어, 캄보디아서커스’, ‘페어프로덕션’ 소속의 모든 공연자 및 뮤지션들은 바탐방(Battambang)에 있는 페어폰레우셀팩(Phare Ponleu Selpak) 협회에서 교육을 받는다.

- **1986** - 프랑스 미술교사 베로니크 드크롭(Veronique Decrop)이 캄보디아-태국 국경의 제2난민수용소에서 그림 그리는 법을 가르침
- **1994** - 본국 송환 이후 난민수용소에서 미술 수업을 들었던 9명의 학생과 교사들이 모여 바탐방에 페어폰레우셀팩 설립

15 millions people,  
80% rural population  
65.3% under 30 years old  
Official name: Kingdom  
of Cambodia  
Government:  
Constitutional Monarchy



Official language: Khmer

Ethnic groups (2013): 90% Khmer, 5% Vietnamese, 1% Chinese, 4% others

Formation: Kingdom of Funan 68-550, Kingdom of Chenla 550-7-6, Khmer Empire 802-1431, French Protectorate 1867, Independence (From France) 1953, Civil war and Khmer Rouge genocide 1970-1979, nearly 3 millions died. 90% artists and intellectuals were killed.

Source: [www.undp.org](http://www.undp.org) Photo from [www.roadjunky.com](http://www.roadjunky.com)



## “The brightness of the arts”

All of the performers and musicians in Phare, the Cambodian Circus and Phare Productions were trained at **Phare Ponleu Selpak** school in Battambang.

- **1986** - French art teacher Veronique Decrop taught drawing at Site 2 refugee camp on Thai-Cambodian border
- **1994** - Following repatriation, PPS was founded in Battambang in by 9 former art workshop students and their teacher.





ហ្វែរ ព័ន្លេ សឺល៉ាក់  
Phare Ponleu Selpak

**인간발달과  
국가재건을 위한  
미술치료 및 문화**

20세기에 발발한 일련의 내전으로 문화와 예술이 상실되었다. 지식인과 예술가에 대한 표적 살해가 이루어졌기 때문이다. 평화협정 체결 이후 1990년대 대부분의 난민들은 고향으로 돌아갔다. 그 중 난민수용소에서 미술 치료를 받았던 9명의 10대 학생들은 캄보디아의 재건을 돕고자 했다. 그들은 1994년, 미술치료 교사 베로니크 드크롭과 함께 페어폰레우셀팩을 공식 설립했다.











© Phare Ponleu Selpak

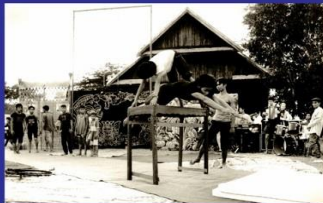











**ផារ៉េ ប៉ុន្តេ សឺល៉ាក់**  
Phare Ponleu Selpak

## Art Therapy and Culture for Human Development and Rebuilding the Country

Arts and culture were lost in a series of civil wars in the 20th Century. Intellectuals and artists were targeted and killed. In the 1990s following the Peace Agreement, most refugees returned home. Among them, a group of 9 teenagers who received art therapy in the refugee camps wanted to help rebuild their country. They officially founded Phare Ponleu Selpak Association in 1994 with French art therapy teacher, Veronique Decrop.

© Phare Ponleu Selpak





## 페어폰레우셀팍의 현재

예술을 활용한 25년간의 역량개발 교육 경험

페어폰레우셀팍(PPS)은 소외계층 어린이, 청년, 그 가족과 협력하는 캄보디아의 비영리단체다. 직업예술인 교육, 사회적 지원, 교육 프로그램이라는 3가지 활동을 통해 인간발달을 돕는다. 매일 1,200 명의 학생들이 PPS에서 무료로 이론 및 직업 교육을 받는다.



학년별 학생 수: 12,000명  
바탐방시 3개 마을, 800개 가정에 사회적 지원 제공

### • 시각예술 학교

- 페인팅
- 드로잉
- 현대미술
- 그래픽 디자인
- 애니메이션

### • 공연예술 학교

- 무용과
- 음악과
- 연극과
- 서커스과

### • 교육

- 유치원생부터  
고등학생까지
- 도서관, 아동발달  
레저 센터

### • 사회적 지원

- 아동 보호 및 재통합  
프로그램
- 점심 무료 급식
- 학용품
- 건강검진 및 상담

## Phare Ponleu Selpak today

### Celebrating 25 Years of Human Development through Arts

Phare Ponleu Selpak (PPS) is a **not-for-profit Cambodian association that works with vulnerable children, young adults and their families** through three interweaving fields of intervention: **vocational arts training, social support and educational programs**. Everyday PPS welcomes **1,200** students in academic and vocational training free of charge.



12,000 students per academic year  
social follow ups and support to 800 families in 3 communes  
of Battambang City

#### • Visual Arts School

- Painting
- Drawing
- Contemporary arts
- Graphic Design
- Animation

#### • Performing Arts schools

- Dance Department
- Music Department
- Theatre Department
- Circus Department

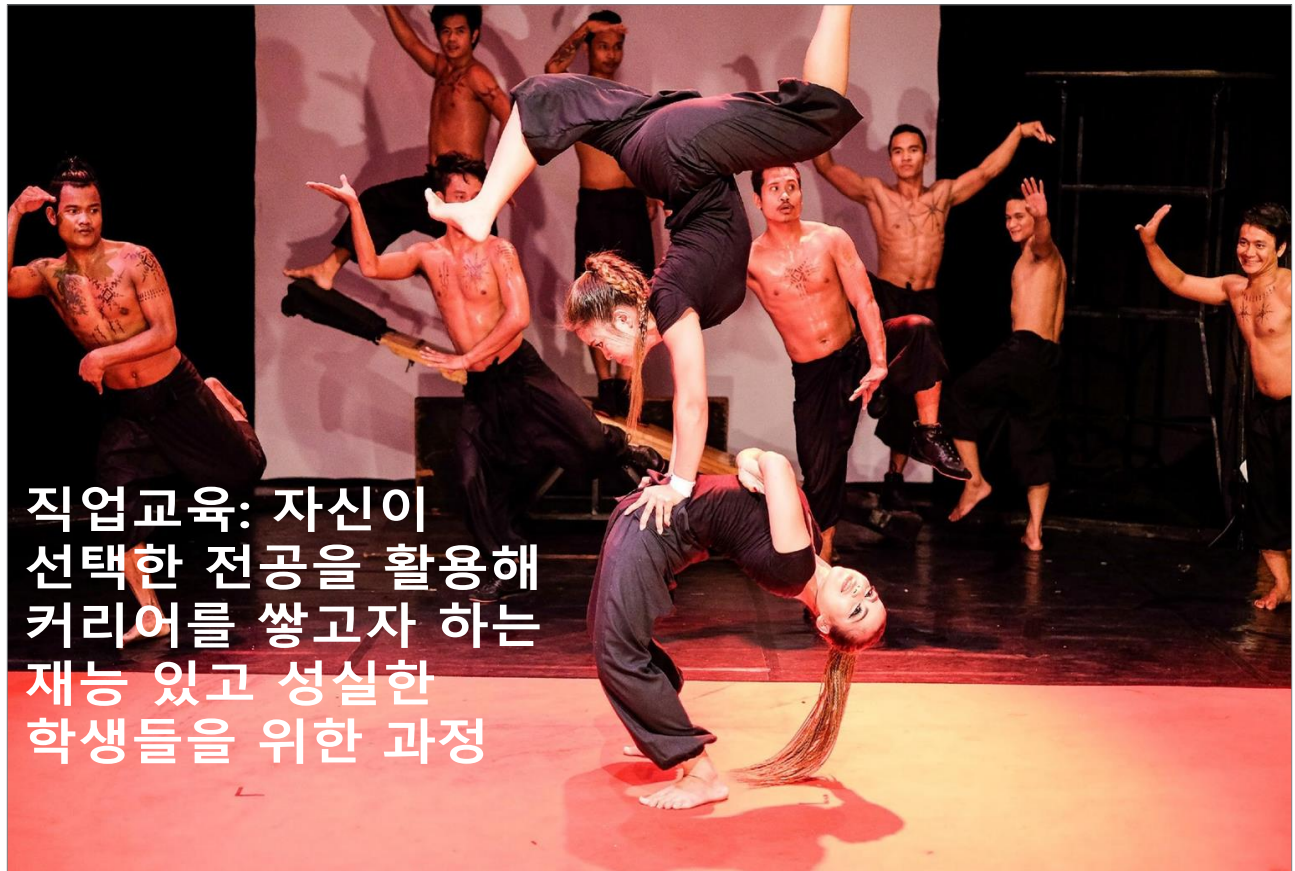
#### • Education

- From Kindergarten to High School
- Library, child development leisure center

#### • Social Support

- Children protection and re-integration program
- Free lunch in school
- School kits
- Health check ups, consultation









**Professional Training:** for talented and dedicated students who want to make a career out of their chosen discipline



150 professional artists in visual, applied and performing arts

1,200 students everyday mainly from socially disadvantaged background

gettyimages®  
Omar Havana









캄보디아 청년 아티스트들에게 의미 있는 일자리를 제공하고,  
삶을 변화시키며, 청년일자리 및 납세를 통해 캄보디아 경제에 기여



### 자립을 위한 페어 모델



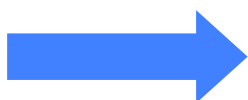
무하마드 유누스 교수(노벨 평화상 수상)에게 영감을 받은 사회적기업 모델



Gainful job opportunities for young Cambodian artists, transforming lives, contributing to Cambodian economy through youth employment and paying



The Phare model to self-sustainability:



Social Enterprise model inspired by Prof. Muhammad Yunus, Nobel Prize Laureate





2013년 페어공연 사회적기업(PPSE)이 시작한 일:

- 페어폰레우셀팍의 재정적 지속가능성 및 자립성 확보
- 페어, 캄보디아서커스와 페어 크리에이티브 스튜디오를 통해 졸업생들에게 일자리 제공





In 2013, **Phare Performing Social Enterprise** was started to:

- Achieve financial sustainability and independence for **Phare Ponleu Selpak**
- Provide professional opportunities for graduates through

**Phare, The Cambodian Circus and Phre Creative Studio** of graphic design & animation





- 스태프 70명
- 아티스트 57명
- 총 8개 공연- 시엠립(Siem Reap)에서 열리는 야간 공연, 세계 투어, 단체/행사를 위한 공연





- **70** staff
- **57** artists
- **8** performances in rotation - nightly performances in Siem Reap, international tours, and shows and artists for private performances and events





## 캄보디아에 대한 긍정적 이미지를 세계에 알리기

- 미국 투어: 2015년, 2016년, 2019년 5월 예정
- 유럽 투어: 연 2회
- TV 프로그램 '서바이버: 캄보디아' 출연
- 전 세계 주요 서커스학교 소속 아티스트
- '태양의 서커스'에서 활동하는 아티스트
- 아시아 전역의 이벤트 참여



## 지속가능한 사회발전 프로젝트를 위한 사회적기업 모델

PPSE가 페어폰레우셀팩을 재정적으로 지원하는 방식:

- 로열티 지급
- 시엠립에서 모금된 기부금을 학교로 전달
- 졸업생들을 PPSE 공연자로 고용
- 배당금: PPSE 지분 75%는 페어폰레우셀팩이 소유

2018년 지원금 총액: 약 50만 달러

청년일자리와 납세(2018년 약 40만 달러)를 통해 캄보디아 경제에 기여

- -> PPSE가 사회적 목표에 집중할 수 있도록 해주는 **사회적기업 현장(Social Business Charter)**: 모든 주주들은 사회적 기여를 위해 지속적으로 배당금을 기부함

## Positive Image of Cambodia to the World

- US tour in 2015, 2016 and upcoming May 2019
- European tours two times per year
- Survivor Cambodia TV show
- Artists at major circus schools around the world
- Former artist hired in Cirque du Soleil
- Private events across Asia



## A Social Enterprise Model for sustainable social development projects

**PPSE financially supports Phare Ponleu Selpak through:**

- **Royalty payments**
- **Donations** solicited in Siem Reap are given to the school
- **Hiring student artists** to perform at PPSE as part of their training
- **Dividends** : The school owns nearly 75% of the shares of PPSE

Total the above approximately USD 500,000.00 in 2018

Contribute to Cambodian economy through youth employment and taxes approximately: USD 400,000.00 of taxes in 2018 to Cambodian economy.

- -> A **Social Business Charter** to keep the company focused on its social objectives (all shareholders commit to giving dividends going to a social cause on an ongoing basis)





사진: 소데아 뵐(sothea NEM)



개인의 성장,  
전문역량 개발,  
경제적 성장





Photo by: sothea NEM



Personal  
professional and  
financial  
development















More about Phare  
at: [pharecircus.org](http://pharecircus.org)  
[phareps.org](http://phareps.org)





## 세션 2 | Session 2

### 연사 | Speaker



**이혜영**

**| 아쇼카코리아 대표**

#### • 학 력

1995~2000: 고려대학교 영어영문학과 학사 졸업

2000~2002: 고려대학교 국제대학원 국제협력 전공 석사 졸업

2004: 영국 Nottingham University 국제인권법 센터 'International Criminal Justice' 단기 코스 장학생으로 이수

#### • 경 력

2001 ~ 2003 : 사단법인 북한인권시민연합 국제캠페인팀 간사 역임

2004 ~ 2006 : The Committee on Human Rights in North Korea- 미국 워싱턴 소재 북한인권리서치 NGO  
- 위임, 재중 탈북여성 인신매매 문제 및 무국적 자녀 문제에 대한 현장조사 및 보고서 작성 활동

2005 ~ 2010 : Blanket And Sponge Project In Asia(BASPIA) - 동북아시아의 인권과 개발의 조화를 위한 비영리 NGO - 공동설립/공동대표 역임

2013 ~ 현재, 페어공연사회적기업(Phare Performing Social Enterprise) 대표

## • 발표요약문

[사회혁신과 체인지메이킹의 시대 필요한 교육]

아쇼카는 1980년부터 지난 40년 가까이, 전 세계 90개 이상의 나라들에서 가장 시급한 사회문제를 창의적으로 해결해 나가기 위해 새로운 조직이나 무브먼트를 만든 3600명 이상의 개인을 ‘아쇼카 펠로우’로 발굴/선정하고 지원해 왔다. 즉, ‘사회혁신기업가정신(Social Entrepreneurship)’이라고 불리는 새로운 개념과 영역을 개척해 왔다. 한국에서도 2013년부터 지금까지 13명의 첫 한국인 아쇼카 펠로우가 선정되었고, ‘모두가 체인지메이커(Everyone A Changemaker)’인 세상을 앞당긴다는 비전 하에 펠로우는 물론, 기업, 대학, 초중고등학교, 정부, 미디어 등 다양한 섹터/영역에 있는 체인지메이커들을 연결하고 협업을 촉진하는 사회 혁신 생태계를 구축해 가고 있다.

전 세계 아쇼카 펠로우들 중 20% 가까이가 교육 분야에서 활동 중이며, 모든 펠로우들의 혁신 솔루션의 55%가 실제 아동/청소년들의 삶을 긍정적으로 변화시키는데 사용되고 있다. 뿐만 아니라, 아쇼카 펠로우 본인들 역시, 십대 청소년 시절에 체인지메이커로서의 정체성을 발견하고 다양한 방식으로 문제해결에 참여해 본 경험을 가지고 있다. 특히, 부모다 다른 롤모델이 되는 혁신가들로부터 받은 영향은 평생 지속되는 것을 볼 수 있다. 아쇼카는 이처럼 아쇼카 펠로우들의 풍성한 스토리와 그들이 만들어낸 혁신적인 아이디어와 솔루션을 통해, 급변하고 불확실한 미래 사회에 방향성을 제시해 줄 수 있는 보편적 인사이트와 패턴들을 추출해내기 시작했다. 그 중 하나가 바로, 어려서부터 공감능력, 문제해결력, 새로운 리더십, 팀워크/협업과 같은 소위 요즘 21세기 역량으로도 통용되는 역량의 경험을 쌓는 것이 중요하며, 청소년들이 자기가 속한 공동체나 지역 사회의 문제를 해결하기 위해서 어른이 될때까지 기다릴 필요가 없다는 새로운 인식과 문화가 널리 퍼지고 새로운 규범으로까지 나아가야 한다는 것이다.

아쇼카한국은 2016년부터 대한민국 교육 패러다임의 변화를 가속화 하고, 한국의 사회혁신 생태계를 더욱 튼튼히 하기 위한 새로운 이니셔티브를 시작했다. 바로 ‘미래를 여는 시간(미여시)’라는 이름 하에, 국내외 교육 혁신가들을 한데 모으고 서로의 비전과 방법론을 알아가면서 더 큰 변화를 위해 연결되고 협업할 수 있는 새로운 장을 제공하기 시작했다. 새로운 교육혁신가가 발굴되기도 하고, 해외 솔루션이 국내로 접목되기도 하고, 혁신가들 간의 새로운 협업 모델이 만들어졌다. 최근, 지난 3년여 동안 미여시 안팎에서 일어난 교육 혁신의 중요한 변화를 10가지 키워드로 포착해서, 120분 분량의 다큐멘터리 <TEN: 미래교육의 10가지 단서>를 제작한 바 있으며, 앞으로 이 생태계가 계속 확장되어 가면서 TEN 2, TEN 3로 이어질 예정이다.



**ASHOKA**

*Everyone A Changemaker™*

# 사회혁신과 체인지메이킹의 시대에 필요한 교육의 변화

Education needed in the era of social innovation and changemaking

발표:

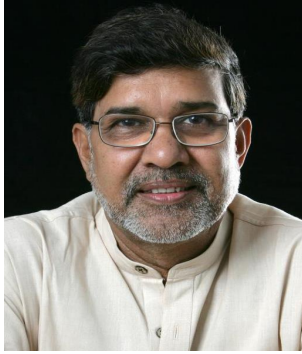
아쇼카한국 이해영 대표

Ashoka: Innovators for the Public





## Ashoka: Innovators for the Public (since 1980) 전 세계 최대 사회혁신가 네트워크



**KAILASH SATYARTHI**  
2014년 노벨평화상 수상  
'Child-labor Free' 인증  
시스템 도입한 아동노동  
근절 운동가

1995 ASHOKA FELLOW



**JIMMY WALES**  
2001년 무료인터넷  
백과사전  
'위키디피아' 설립자

2008 ASHOKA FELLOW



**MARY GORDEN**  
'공감의 뿌리' 창시자  
신생아를 초등학교  
공감교육 수업 "교사"로

2002 ASHOKA FELLOW



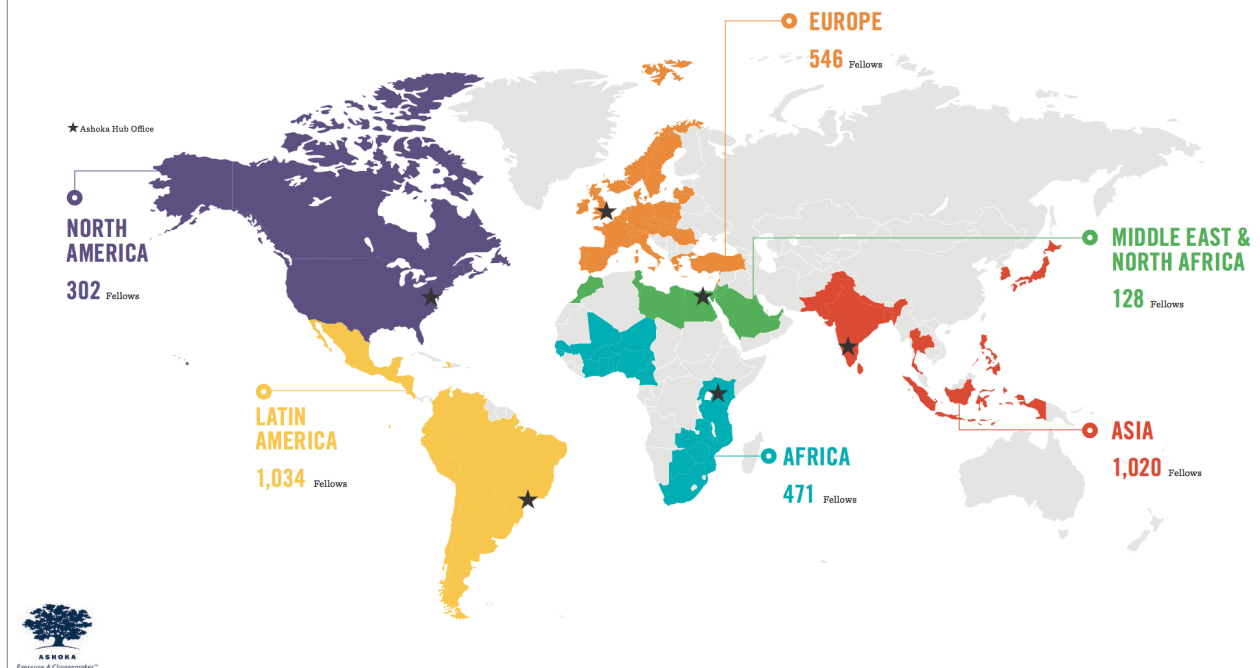
**BART WEETJENS**  
APOPO 설립자  
아프리카 야생쥐가  
냄새로 지뢰를 찾게 훈련

2006 ASHOKA FELLOW





## 3,600+ ASHOKA FELLOWS IN 92 COUNTRIES



## 한국 첫 13명의 아쇼카 펠로우 (SINCE 2013)



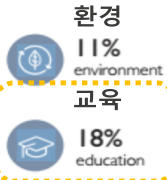
## 아쇼카 펠로우들과 교육 분야와의 높은 연관성



### Ashoka Fellows Are a Diverse Community

#### 펠로우들의 활동 분야

##### Field of work



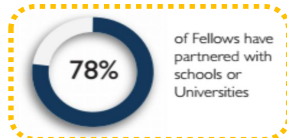
##### 경제발전



##### 시민참여



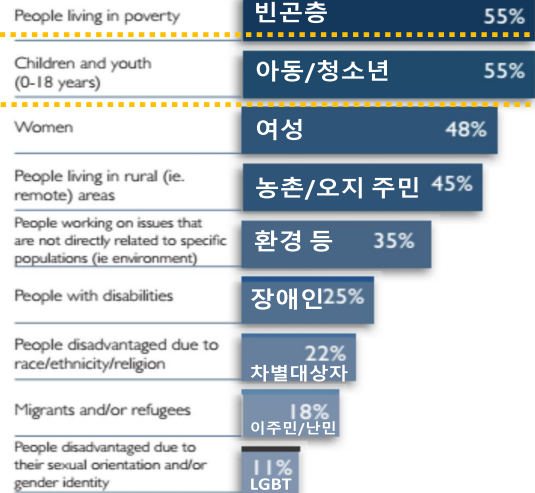
학교나 대학과 파트너로 일하는 펠로우



지방 또는 중앙 정부와 파트너로 일하는 펠로우



#### 펠로우들이 집중하는 대상 Population Focus



## 아쇼카 펠로우들을 통해 발견한 성장과정에서의 문제해결 경험의 중요성

In the Global Fellows Study we found the following:



21세가 되기 전에, 사회 문제에 대한 해결책을 직접 만들어본 경험이 있음

21세가 되기 전에, 사회 문제에 대한 해결책을 만들기 위한 다른 사람의 시도에 처음 가담한 경험이 있음

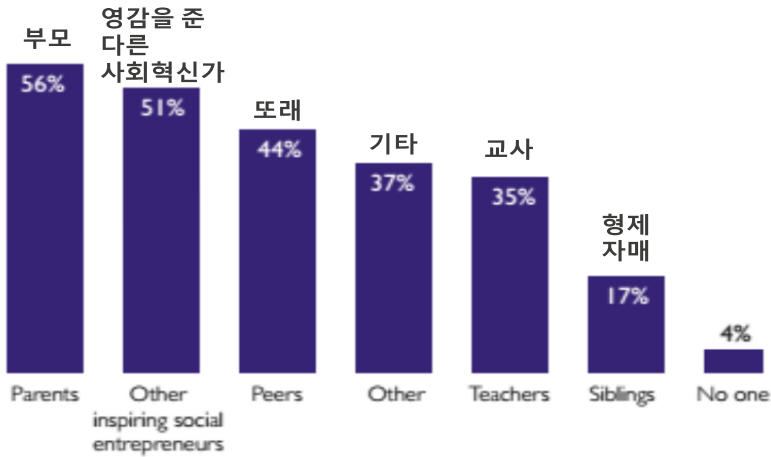


## 펠로우들이 사회혁신가로 성장하는데 가장 큰 영향을 준 사람/그룹



We asked all Ashoka Fellows what people/groups were most influential in supporting their development as a person who creates social change. The top influences were parents, other social entrepreneurs, peers, and teachers.

Which people/  
groups  
were most  
influential in  
supporting  
your  
development  
as a person  
who creates  
social change?

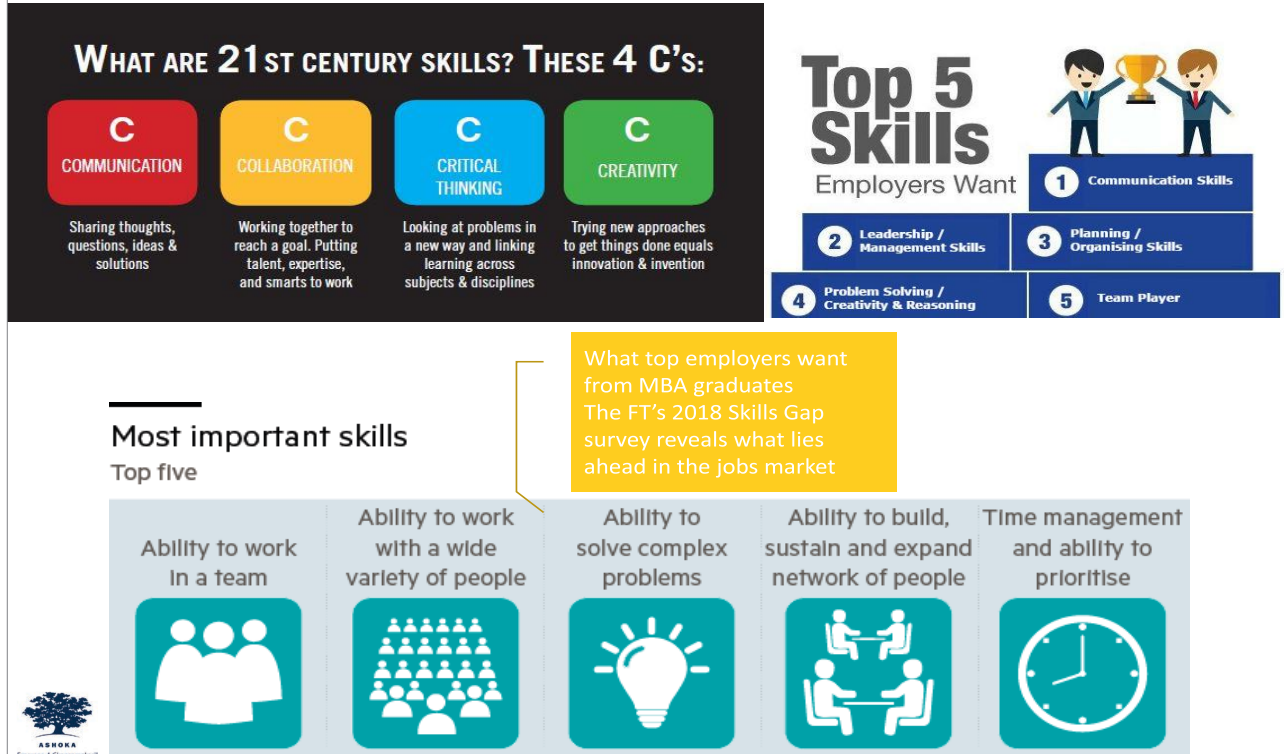


N=800

## 아쇼카 펠로우로부터 발견한 4가지 공통 자질 Changemaker DNA



## 교육, 기업 섹터 이구동성 "21세기 역량"도 역시...



“  
ASHOKA Korea's  
미래를 여는 시간  
Time to Open the Future  
since 2016  
”



## 미래를 여는 시간(미여시)

미래를 여는 시간은 김범수 카카오 의장의 후원으로 아쇼카 한국이 기획, 운영하는 대한민국 교육 생태계 안팎의 다양한 교육 혁신가들의 네트워킹/협업 플랫폼입니다.

영유아부터 초중고, 대학, 기업/창업까지 교육 생태계 전반의 혁신가들이 협력하여 교육 패러다임 전환을 가속화한다는 미션을 추구합니다.



교육 분야 새로운  
펠로우 선정 및 지원  
(2016~2018)



'18 이대건  
(책마을해리)



'16 정찬필  
(미래교실네트워크)



'17 이수인  
(에누마)

국내외 교육분야 펠로우  
단체들 간의 협업 개시



세상을품은아이들



공감인



거꾸로 캠퍼스



세상을품은아이들



MTA



푸른나무 청예단



Roots of Empathy



**상상해봐! 너로 인해 달라질 세상을**  
THE CHANGEMAKER CAMPUS

ASHOKA U  
Congratulations to New Changemaker Campus  
한양대학교

한양대학교,  
Ashoka U 체인지메이커  
캠퍼스 선정 ('18)

공감의 뿌리

Roots of Empathy  
Racines de l'empathie

캐나다 아쇼카 펠로우  
솔루션 <Roots of Empathy>  
한국 공식런칭에 초기투자

스페인 아쇼카 펠로우 솔루션  
<Mondragon Team Academy>  
한국의 기업/대학으로 확산

MTA MONDRAGON TEAM ACADEMY  
몬드라곤팀아카데미

➢ 독일 펠로우 Margret Rasfeld  
(혁신학교 ESBZ 설립자)  
- 미여시 포럼 7회 참석자 방한  
- 저서 'Schools in Transformation' 책 한국어  
번역판 발간 예정 (에듀니티)

➢ 인도 펠로우 Parag Mankeekar  
(공감 시뮬레이션 게임  
RealLives 설립자)  
- 한양대 '사회혁신공감실습'  
수업에 프로그램 적용  
- 국내 펠로우/기관 협업 추진 중

해외  
펠로우와  
국내 교육  
생태계 접목

reallives  
you are the world  
The largest Gamified Simulation Engine  
of Human Experiences on the Planet

독일 ESBZ 설립자  
Margret Rasfeld와 함께하는  
혁신학교 간담회

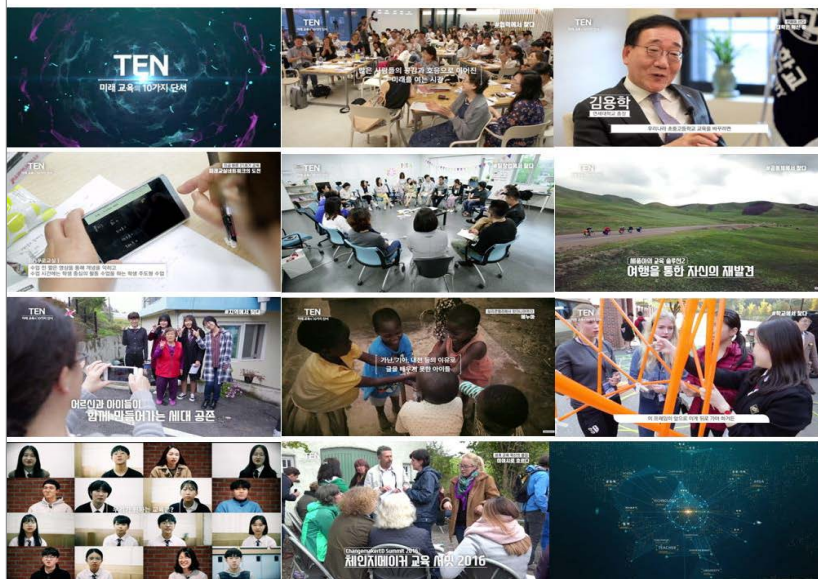


## 혁신가들의 연결과 협업 생태계 촉진

미여시 포럼 총 7회 개최를 통해 지금까지 500여명의 국내외 교육 분야 혁신가와 이해관계자들 참여. 국내외 교육분야 **아쇼카 펠로우**, 해외 40여개 **체인지메이커 캠퍼스(대학교)**, 해외 300여개의 **체인지메이커 스쿨(초중고)** 등 아쇼카 글로벌 네트워크 내의 체인지메이커 개인 및 조직들과 적극 연계.



## 미여시 첫 콘텐츠 프로젝트 <TEN:미래교육의 10가지 단서> 다큐멘터리 제작 (총 120 mins)



[TEN : 미래교육의 10 가지 단서 장면 중]

## TEN 미래교육의 10가지 단서


Transforming Education for the Next

10가지 단서들

- # 협력 교육 혁신가들의 플랫폼, 다음 세대를 위한 3년의 여정
- # 대학 변화야 산다, 대학은 혁신 중
- # 교사 지금 바로 21세기 교육, 미래교실네트워크의 도전
- # 팀창업 팀창업을 통해 배우는 진짜 세상, MTA
- # 공동체 문제에서 문제 해결자로, 세상을 품은 아이들
- # 지역 체인지메이커 시티, 양평의 기적
- # 테크놀로지 실리콘밸리에서 탄자니아까지, 에누마
- # 학교 발명에서 발견한 미래, 미래산업과학고등학교
- # 경험 학교선택, 내가 말하는 진짜교육
- # 국경\_너머 세계 교육 혁신의 물결, 미여시호르다






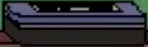


"If we teach today's students as we taught yesterday's, we rob them of tomorrow"

John Dewey  
(1859 - 1952)



lavwebdefestudiante.es

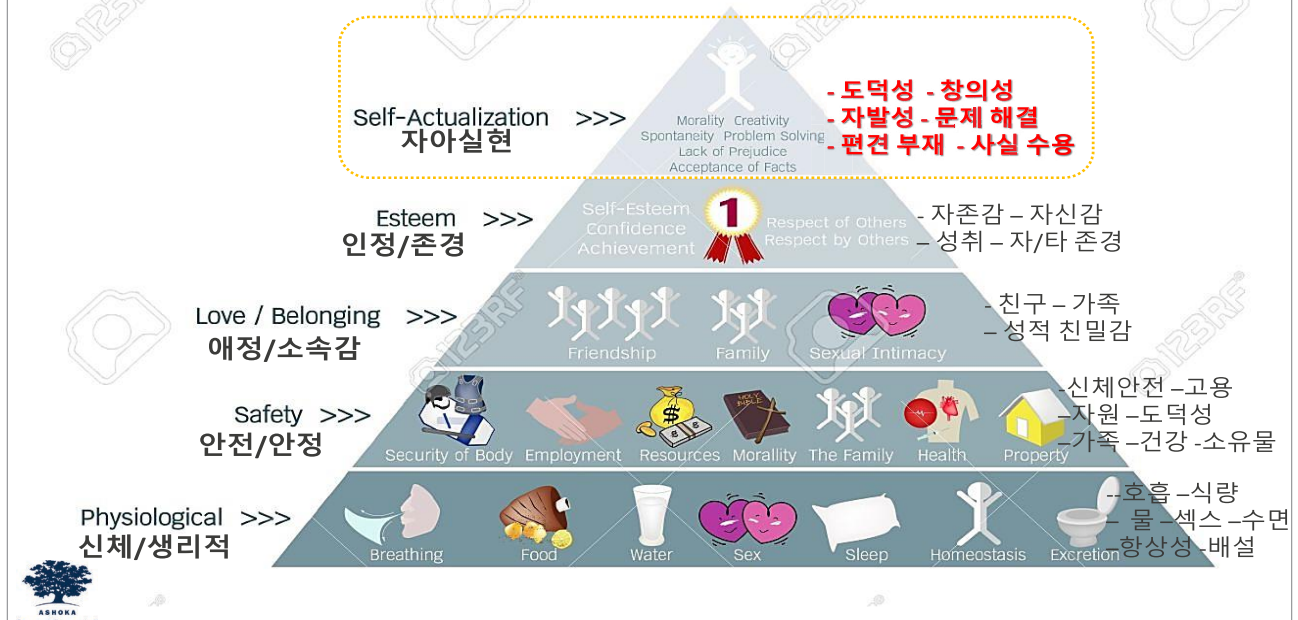




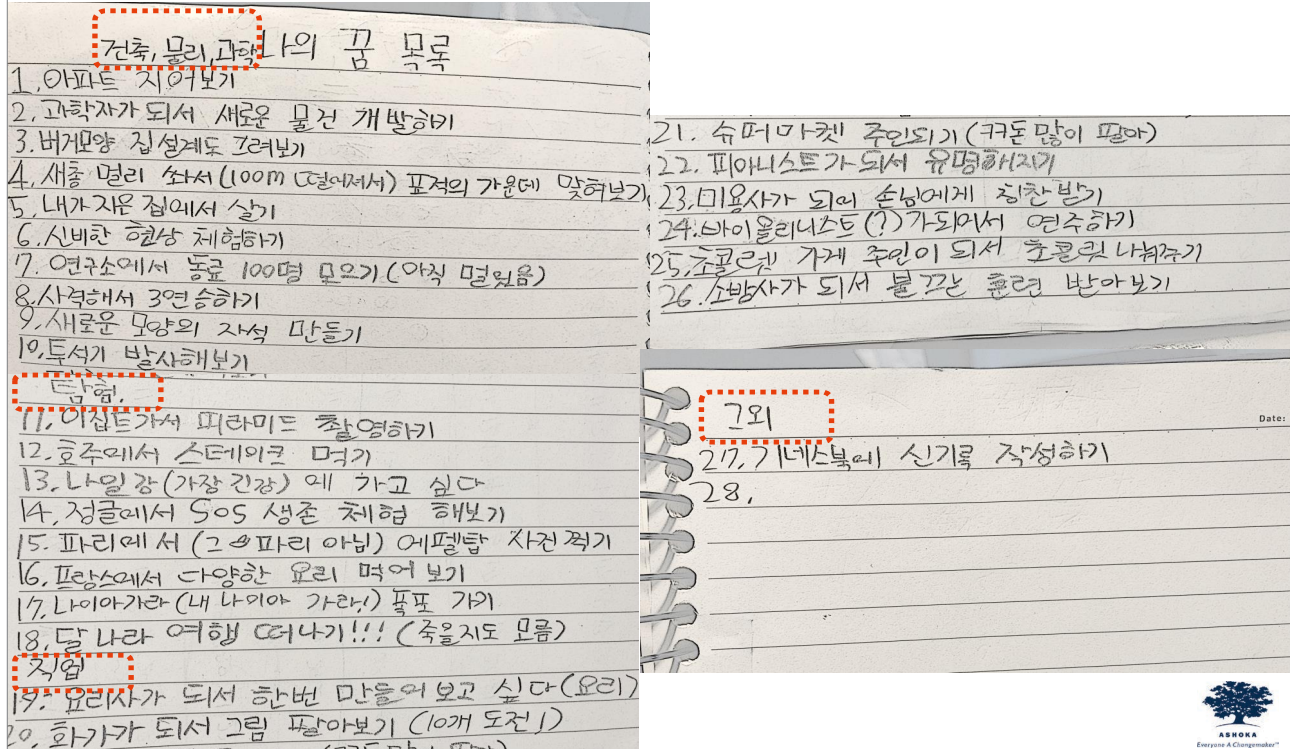


## 인간의 욕구/욕망의 “상향 보편화”

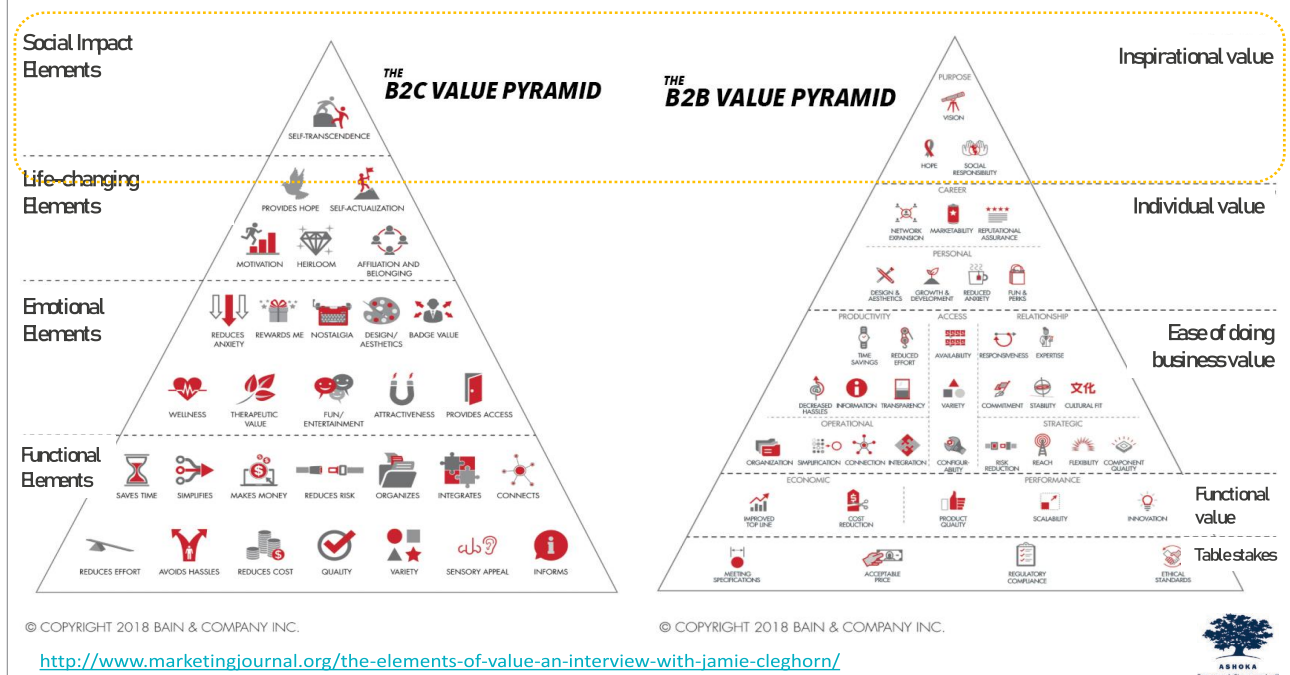
### Maslow's Hierarchy of Needs



## “나의 꿈 목록”(어느 초등학교 3학년)



## 기업이 고객에게 제공하는 가치(value) 피라미드 (B2C & B2B)



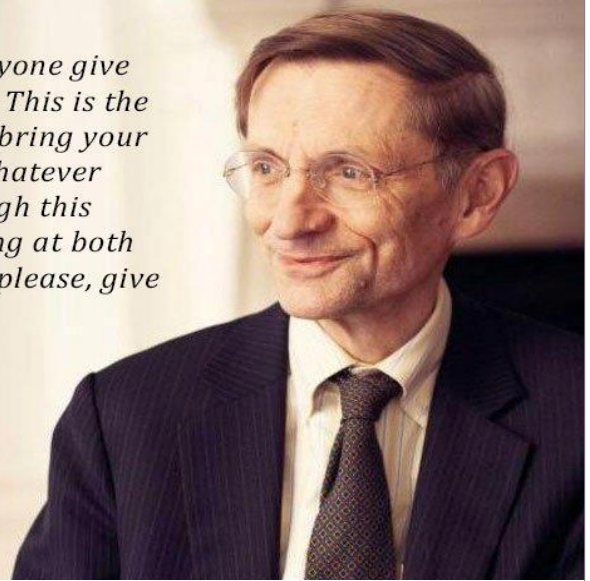


*"My plea to the world is this – please, everyone give yourself permission to be a changemaker. This is the new game. It needs you. And you need to bring your kids, your friends, your co-workers, and whatever organisations about which you care through this transition. This is the most important thing at both the personal and organisational level. So please, give yourself permission. Be a changemaker."*

- William "Bill" Drayton  
Founder & CEO, ASHOKA



Interviewed by Vikas Shah MBE, @MrVikas  
<https://thoughteconomics.com>



“저는 부디 모든 사람이 스스로에게 체인지메이커가 되도록 **자기 허락**을 할 것을 이 세상에 호소합니다. 이것은 전혀 **새로운 게임**입니다. 그곳에서는 여러분을 필요로 합니다. 그리고 여러분은 여러분의 **자녀들 친구들 동료들**, 그리고 여러분이 **소중히 여기는 조직**이 무엇이든 그들이 이 변화의 과정을 거치도록 초대할 필요가 있습니다. 이것은 **개인적으로든 조직 차원에서든** 가장 중요한 일입니다. 그러니 부디, 여러분 스스로를 허락하세요. **체인지메이커**가 될 수 있도록.”

- 빌 드레이튼 (아쇼카 설립자)



감사합니다 ☺



ASHOKA  
Everyone A Changemaker™

For more information:

아쇼카한국 공식 페이스북

<https://www.facebook.com/ashokakorea/>

이혜영 대표 이메일: [hylee@ashoka.org](mailto:hylee@ashoka.org)